

**INFORME ANUAL**  
**INDICADORES SOCIOECONÓMICOS**  
**DE LA CIUDAD DE VALÈNCIA**  
**Año 2017**

Observatori Socioeconòmic d'Ocupació  
i Formació de la Ciutat de València

Fundació CV  
del pacte per  
l'ocupació  
a la Ciutat de  
València

  
valènciactiva

## **Introducción**

El Observatorio Socioeconómico de Empleo y Formación de la ciudad de València ha realizado un informe anual de 2017, a partir de los datos de la Encuesta de población Activa (EPA).

Este documento intenta ofrecer información sobre indicadores económicos de la ciudad de València, que complementa los informes sobre desempleo registrado y contratación.

El desempleo y las contrataciones están en constante cambio, por lo que surge la necesidad de realizar comparaciones que permitan estudiar la evolución de la actividad laboral, es decir, comparar magnitudes a lo largo del tiempo lo cual facilitará la correcta formulación de acciones y políticas de fomento del empleo.

En las series temporales es esencial la ordenación de los datos; en este caso, se comparan datos de los cuatro trimestres del 2017, para observar la evolución anual.

## **Notas metodológicas**

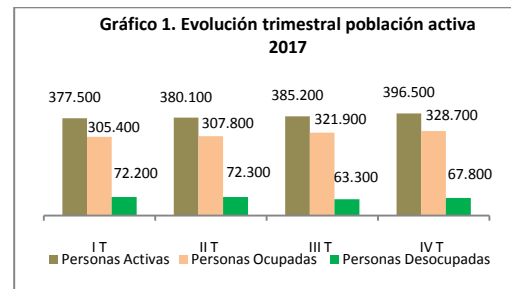
Es el Instituto Nacional de Estadística (INE) el organismo encargado de publicar la Encuesta de Población Activa (EPA), y lo hace de forma trimestral. En ella, se arrojan datos sobre desempleo, ocupación y actividad.

El principal inconveniente de esta fuente estadística procede de su propia naturaleza de encuesta por muestreo y la imposibilidad de ofrecer información más desagregada sobre algunas características concretas. Esto es así porque a mayor desagregación en la información, mayor error de muestreo y por tanto, menor fiabilidad de los datos.

La riqueza principal de la EPA es que, al tratarse siempre de la misma metodología, pueden realizarse comparaciones temporales. En cambio, los datos sobre paro registrado y afiliación a la Seguridad Social están sujetos a normas legales variables, por lo que ofrecen información, únicamente, de una parte del colectivo estudiado y no permiten la obtención de series homogéneas.

Según los principales indicadores del mercado de trabajo se observa una evolución positiva durante el año 2017.

Destaca el aumento de población activa (+19.000) y ocupada (+23.300), así como el descenso de la población desempleada (-4.400).



Fuente: Elaboración propia a partir de datos de la EPA

### Población activa

A lo largo del año, aumenta progresivamente la población activa de la ciudad; especialmente mujeres jóvenes (16-29 años) y hombres mayores de 54 años.

**Tabla 1. POBLACIÓN ACTIVA 2017, según sexo y edad, con variación intertrimestral y anual (absoluta y relativa)**

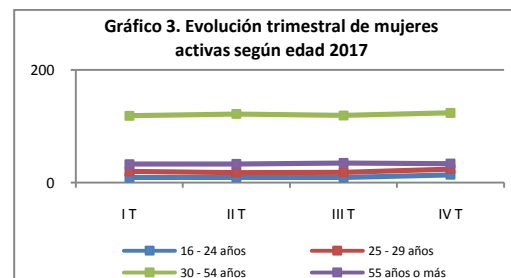
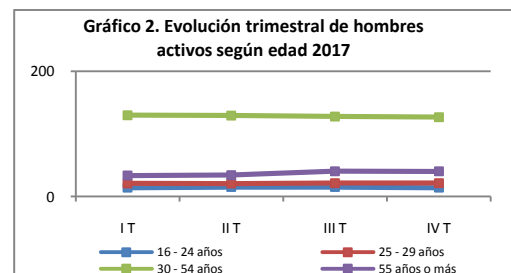
Sexo y edad	I T	VAR. ABS. Intertrim.	VAR. REL. Intertrim.	II T	VAR. ABS. Intertrim.	VAR. REL. Intertrim.	III T	VAR. ABS. Intertrim.	VAR. REL. Intertrim.	IV T	VAR. ABS. I-IV Trim.	VAR. REL. I-IV Trim.	
Ambos sexos	Total	377.500	2.600	0,69%	380.100	5.100	1,34%	385.200	11.300	2,93%	396.500	19.000	5,03%
	16 a 24 años	22.800	1.300	5,70%	24.100	-400	-1,66%	23.700	3.900	16,46%	27.600	4.800	21,05%
	25 a 29 años	40.500	-2.200	-5,43%	38.300	1.400	3,66%	39.700	5.500	13,85%	45.200	4.700	11,60%
	30 a 54 años	248.200	2.600	1,05%	250.800	-4.000	-1,59%	246.800	3.500	1,42%	250.300	2.100	0,85%
	55 o más	66.000	900	1,36%	66.900	8.100	12,11%	75.000	-1.500	-2,00%	73.500	7.500	11,36%
Hombres	Total	197.900	900	0,45%	198.800	5.400	2,72%	204.200	-2.400	-1,18%	201.800	3.900	1,97%
	16 a 24 años	14.000	1.000	7,14%	15.000	-100	-0,67%	14.900	-1.000	-6,71%	13.900	-100	-0,71%
	25 a 29 años	20.900	-300	-1,44%	20.600	800	3,88%	21.400	-200	-0,93%	21.200	300	1,44%
	30 a 54 años	129.700	-500	-0,39%	129.200	-1.500	-1,16%	127.700	-1.000	-0,78%	126.700	-3.000	-2,31%
	55 o más	33.300	700	2,10%	34.000	6.200	18,24%	40.200	-200	-0,50%	40.000	6.700	20,12%
Mujeres	Total	179.600	1.700	0,95%	181.300	-300	-0,17%	181.000	13.700	7,57%	194.700	15.100	8,41%
	16 a 24 años	8.800	300	3,41%	9.100	-300	-3,30%	8.800	4.900	55,68%	13.700	4.900	55,68%
	25 a 29 años	19.600	-1.900	-9,69%	17.700	600	3,39%	18.300	5.700	31,15%	24.000	4.400	22,45%
	30 a 54 años	118.500	3.100	2,62%	121.600	-2.500	-2,06%	119.100	4.500	3,78%	123.600	5.100	4,30%
	55 o más	32.700	200	0,61%	32.900	1.900	5,78%	34.800	-1.300	-3,74%	33.500	800	2,45%

Fuente: Elaboración propia a partir de datos de la EPA.

Según la EPA, en el IV trimestre de 2017 se registra **la mayor cifra de población activa del año**, 396.500 personas (19.000 más que en el I trimestre).

Según la variable **edad**, **el mayor aumento de población activa**, del I al IV trimestre, se produce en **población joven**, de 16-29 (+9.500) y de **más de 55 años** (+7.500).

En el mismo periodo, según el **sexo** de la población activa, este aumento está **concentrado en mujeres** (+15.100), más que en hombres (+3.900). De manera específica, según edad y sexo, **el incremento de población activa se centra en mujeres jóvenes y hombres mayores de 54 años**. Las mujeres activas crecen en todos los tramos de edad y, los hombres decrecen de 16-24 y 30-54 años.



Fuente: Elaboración propia a partir de datos de la EPA

## Población ocupada

Aumento general del número de población ocupada en todos los tramos de edad.

Sexo y edad		IT	VAR. ABS. Intertrim.	VAR. REL. Intertrim.	II T	VAR. ABS. Intertrim.	VAR. REL. Intertrim.	III T	VAR. ABS. Intertrim.	VAR. REL. Intertrim.	IV T	VAR. ABS. I-IV T	VAR. REL. I-IV T
Ambos sexos	Total	305.400	2.400	0,79%	307.800	14.100	4,58%	321.900	6.900	2,14%	328.800	23.400	7,66%
	16 a 24 años	12.600	-1.400	-11,11%	11.200	1.000	8,93%	12.200	3.100	25,41%	15.300	2.700	21,43%
	25 a 29 años	31.700	-2.000	-6,31%	29.700	4.100	13,80%	33.800	2.300	6,80%	36.100	4.400	13,88%
	30 a 54 años	207.700	4.000	1,93%	211.700	-600	-0,28%	211.100	3.200	1,52%	214.300	6.600	3,18%
	55 o más	53.300	1.900	3,56%	55.200	9.600	17,39%	64.800	-1.700	-2,62%	63.100	9.800	18,39%
Hombres	Total	161.100	1.800	1,12%	162.900	5.200	3,19%	168.100	1.100	0,65%	169.200	8.100	5,03%
	16 a 24 años	8.300	-1.000	-12,05%	7.300	-300	-4,11%	7.000	1.000	14,29%	8.000	-300	-3,61%
	25 a 29 años	17.800	-1.300	-7,30%	16.500	1.800	10,91%	18.300	-1.100	-6,01%	17.200	-600	-3,37%
	30 a 54 años	109.300	2.800	2,56%	112.100	-3.100	-2,77%	109.000	700	0,64%	109.700	400	0,37%
	55 o más	25.700	1.300	5,06%	27.000	6.800	25,19%	33.800	500	1,48%	34.300	8.600	33,46%
Mujeres	Total	144.300	600	0,42%	144.900	8.900	6,14%	153.800	5.800	3,77%	159.600	15.300	10,60%
	16 a 24 años	4.400	-500	-11,36%	3.900	1.300	33,33%	5.200	2.100	40,38%	7.300	2.900	65,91%
	25 a 29 años	13.800	-600	-4,35%	13.200	2.300	17,42%	15.500	3.400	21,94%	18.900	5.100	36,96%
	30 a 54 años	98.500	1.100	1,12%	99.600	2.500	2,51%	102.100	2.500	2,45%	104.600	6.100	6,19%
	55 o más	27.600	600	2,17%	28.200	2.800	9,93%	31.000	-2.200	-7,10%	28.800	1.200	4,35%

Fuente: Elaboración propia a partir de datos de la EPA

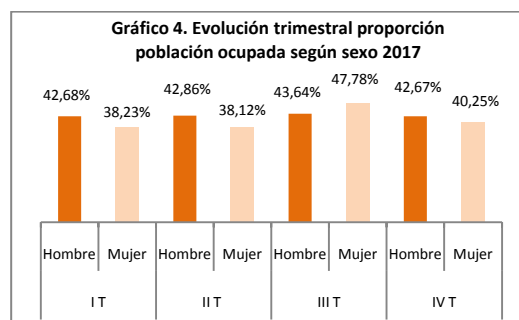
La **población ocupada** también experimenta la **cifra más elevada del año**, 328.800 personas en el IV trimestre (23.400 más que el I trimestre).

La **población joven y de más de 55 años** es la que más incrementa la población activa durante el año; esta cifra coincide con los **grupos edad de población ocupada que más crecen**.

Se observa, según la variable sexo (gráfico 4), un **aumento de mujeres ocupadas** (+2 puntos porcentuales) del I al IV trimestre; entre los hombres ocupados, apenas existen variaciones (-0,01 puntos).

Según edad y sexo, durante el mismo periodo, **disminuye** el número de **hombres jóvenes**

**ocupados** (-900) y hay un especial **aumento** en **hombres de más de 55 años** (+8.600) y **mujeres jóvenes** (+8.000).



Fuente: Elaboración propia a partir de datos de la EPA

## Sectores de actividad económica y ramas de actividad principales

Crece la población ocupada en industria, levemente en construcción y continúa el aumento en el sector servicios. Tan sólo disminuye la población ocupada en agricultura.

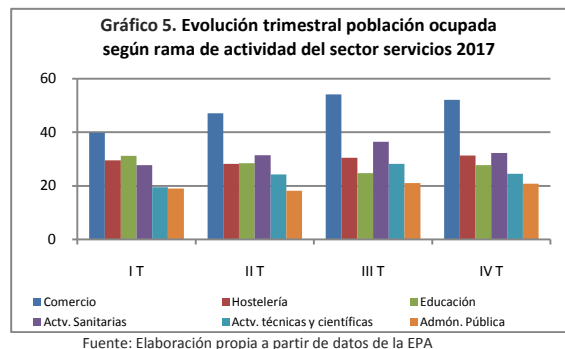
	Evolución población ocupada trimestral según sector económico								Variación I-IV trim.	
	IT	% IT	II T	% II T	III T	% III T	IV T	% IV T	VAR. ABS.	VAR. REL.
Agricultura	4.700	1,54%	6.000	1,95%	3.700	1,15%	1.800	0,55%	-2.900	-61,70%
Industria	32.000	10,48%	35.600	11,56%	36.300	11,28%	35.100	10,68%	3.100	9,69%
Construcción	13.100	4,29%	14.500	4,71%	13.100	4,07%	13.600	4,14%	500	3,82%
Servicios	255.500	83,69%	251.800	81,78%	268.800	83,50%	278.300	84,64%	22.800	8,92%

Fuente: Elaboración propia a partir de datos de la EPA

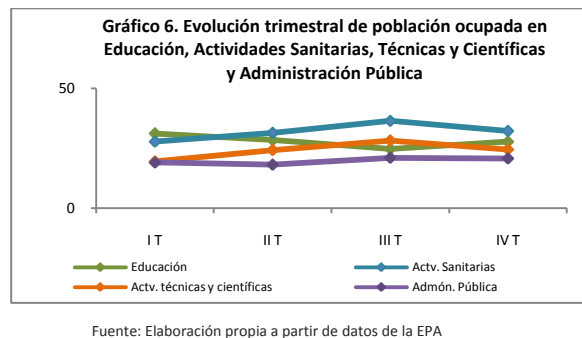
Se puede contemplar la clara **terciarización de la ciudad de València** (tabla 3) y cómo el peso del sector servicios aumenta casi un punto porcentual del I al IV trimestre. En ese periodo, aumenta la población ocupada en el sector servicios (+22.800), en industria (+3.100) y en construcción (+500). Manteniéndose, prácticamente, el mismo peso en cada uno.

Por lo que se refiere a la **agricultura**, desciende la población ocupada en casi todos los trimestres (-2.900 del I al IV). Es el **sector que más población ocupada pierde** durante el año.

Respecto a las actividades con un mayor número de población ocupada en la ciudad de València (gráfico 5), todas del sector terciario, reflejan un aumento de la población ocupada en el 2017. Señalar un **aumento de población ocupada** en **comercio** (+12.400), en **actividades técnicas y científicas** (+5.000) y **actividades sanitarias** (+4.500). La única **disminución** observada se produce en actividades de **educación** (-3.400).



Es interesante observar, más en detalle, el **aumento de la población ocupada en las actividades científicas y técnicas, sanitarias y de servicios sociales**, y de la Administración Pública, durante el año:



Además, se observa un **descenso de ocupación en actividades educativas**, a pesar del repunte del III al IV trimestre (+3.000).

### Población asalariada

**Se produce un aumento población asalariada en el sector público durante todo el año 2017.**

Respecto a la población asalariada en las Administraciones Públicas valencianas (tabla 4), **la única en la que se registra un descenso es en la Seguridad Social**, con una tasa de variación del -40% (-400). Cabe mencionar que en la **Administración Local** se mantiene bastante estable, experimentando aumento (+500).

En términos generales, las **administraciones públicas en el municipio de València aumentan**,

del I trimestre al IV, **un 33,47%**. Sin embargo, las de **España** lo hacen un **4,14%**.

En España, las empresas e instituciones financieras públicas es en la única que desciende la población ocupada.

Tabla 4. Evolución población ocupada según tipo de administración, del I al IV trimestre 2017												
	Central		Seg. Social		Comunidad Autónoma		Local		Empresas e instituciones financieras públicas		TOTAL	
	VAR. ABS.	VAR. REL.	VAR. AB.	VAR. RE.	VAR. ABS.	VAR. REL.	VAR. AB.	VAR. REL.	VAR. AB.	VAR. REL.	VAR. ABS.	VAR. REL.
<b>València</b>	300	3,03%	-400	-40%	4.600	12,53%	500	12,82%	300	23,08%	16.399	33,47%
<b>España</b>	33.900	6,98%	200	0,61%	49.000	2,89%	20.000	3,35%	-4300	-2,75%	122.700	4,14%

Fuente: Elaboración propia a partir de datos de la EPA

La **población asalariada del sector privado** varía un 6,19% del I al IV trimestre (+12.600), lo cual puede observarse en la Tabla 5.

	Tabla 5. Evolución población asalariada sector privado 2017								VAR I-IV T	
	I T	% I T	II T	% II T	III T	% III T	IV T	% IV T	VAR. AB	VAR. RE
<b>Asal. Privado</b>	203.400	79,39%	212.200	80,96%	215.000	79,19%	216.000	78,80%	12.600	6,19%
<b>Total</b>	256.200	100%	262.100	100%	271.500	100%	274.100	100%	17.900	6,99%

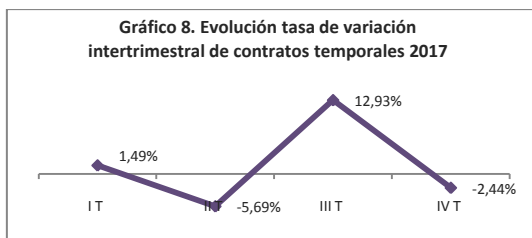
Fuente: Elaboración propia a partir de datos de la EPA

En lo que se refiere a la población asalariada según **tipo de contrato**, del I al IV trimestre, se **incrementan** tanto los indefinidos (+16.200) como los temporales (+2.400). No obstante, destaca que, durante el año, **los contratos indefinidos crecen en una proporción mayor que los temporales** (8,61% y 3,90%, respectivamente), por lo que se puede afirmar que existe **mayor calidad en el empleo** según el tipo de contrato.

	Tabla 6. Evolución trimestral de población asalariada según tipo de contrato										Variación I-VI T	
	I T	VAR. ABS.	VAR. REL.	II T	VAR. ABS.	VAR. REL.	III T	VAR. ABS.	VAR. REL.	IV T	VAR. ABS.	VAR. REL.
<b>Temporales</b>	61.500	-3.500	-5,69%	58.000	7.500	12,93%	65.500	-1.600	-2,44%	63.900	2.400	3,90%
<b>Indefinidos</b>	188.100	8.400	4,47%	196.500	2.900	1,48%	199.400	4.900	2,46%	204.300	16.200	8,61%

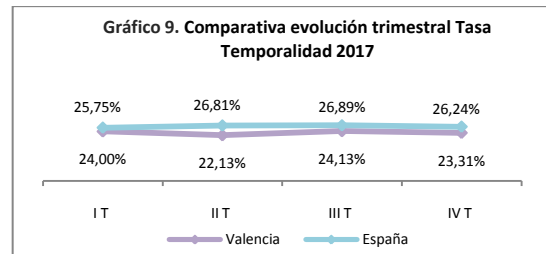
Fuente: Elaboración propia a partir de datos de la EPA

En lo que respecta a la tasa de variación intertrimestral de **contratos temporales**, el gráfico 8 muestra que el III trimestre (**meses de verano**) supone el pico más alto de contratos. Del I al IV trimestre hay una **disminución** de la tasa, con una diferencia de 3,93 puntos porcentuales.



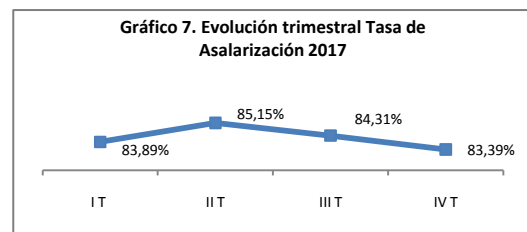
Fuente: Elaboración propia a partir de datos de la EPA

La **tasa de temporalidad en València** desciende 0,69 puntos porcentuales, del I al IV trimestre, y **está por debajo de la española**, la cual aumenta 0,49% (gráfico 9).



Fuente: Elaboración propia a partir de datos de la EPA

A pesar del aumento de la **población asalariada**, la tasa de asalarización disminuye (0,5 puntos del I trimestre al IV), dado el incremento de la población ocupada. Desde el II trimestre del año, **la tendencia de la asalarización es a la baja** en la ciudad de València, según gráfico 7, lo cual puede apuntar hacia el autoempleo.



Fuente: Elaboración propia a partir de datos de la EPA

## Población desempleada

La población desempleada baja poco intensamente en mujeres, en comparación con los hombres que se reduce en mayor proporción.

Sexo y edad		IT	VAR. ABS. Intertrim.	VAR. REL. Intertrim.	II T	VAR. ABS. Intertrim.	VAR. REL. Intertrim.	III T	VAR. ABS. Intertrim.	VAR. REL. Intertrim.	IV T	VAR. ABS. I-IV Trim.	VAR. REL. I-IV Trim.
Ambos sexos	Total	72.200	100	0,14%	72.300	-9.000	-12,45%	63.300	4.400	6,95%	67.700	-4.500	-6,23%
	16 a 24 años	10.200	2.800	27,45%	13.000	-1.600	-12,31%	11.400	900	7,89%	12.300	2.100	20,59%
	25 a 29 años	8.800	-200	-2,27%	8.600	-2.600	-30,23%	6.000	3.100	51,67%	9.100	300	3,41%
	30 a 54 años	40.500	-1.500	-3,70%	39.000	-3.300	-8,46%	35.700	300	0,84%	36.000	-4.500	-11,11%
	55 o más	12.700	-1.000	-7,87%	11.700	-1.500	-12,82%	10.200	300	2,94%	10.500	-2.200	-17,32%
Hombres	Total	36.800	-800	-2,17%	36.000	100	0,28%	36.100	-3.500	-9,70%	32.600	-4.200	-11,41%
	16 a 24 años	5.700	2.100	36,84%	7.800	0	0,00%	7.800	-1.900	-24,36%	5.900	200	3,51%
	25 a 29 años	3.100	1.000	32,26%	4.100	-900	-21,95%	3.200	800	25,00%	4.000	900	29,03%
	30 a 54 años	20.400	-3.300	-16,18%	17.100	1.600	9,36%	18.700	-1.700	-9,09%	17.000	-3.400	-16,67%
	55 o más	7.600	-600	-7,89%	7.000	-600	-8,57%	6.400	-600	-9,38%	5.800	-1.800	-23,68%
Mujeres	Total	35.200	1.100	3,13%	36.300	-9.100	-25,07%	27.200	7.900	29,04%	35.100	-100	-0,28%
	16 a 24 años	4.400	800	18,18%	5.200	-1.700	-32,69%	3.500	2.900	82,86%	6.400	2.000	45,45%
	25 a 29 años	5.700	-1.200	-21,05%	4.500	-1.700	-37,78%	2.800	2.300	82,14%	5.100	-600	-10,53%
	30 a 54 años	20.000	1.900	9,50%	21.900	-4.900	-22,37%	17.000	2.000	11,76%	19.000	-1.000	-5,00%
	55 o más	5.100	-400	-7,84%	4.700	-900	-19,15%	3.800	900	23,68%	4.700	-400	-7,84%

Fuente: Elaboración propia a partir de datos de la EPA

La población desempleada (67.700) disminuye del I al IV trimestre (-4.500), a pesar de que la cifra más baja del año se encuentra en el III trimestre (63.300). Del I al IV trimestre, el grupo según edad que más decrece es el de población a partir de 30 años.

	IT	VAR. ABS.	VAR. REL.	II T	VAR. ABS.	VAR. REL.	III T	VAR. ABS.	VAR. REL.	IV T	VAR I-VI T	
											VAR. ABS.	VAR. REL.
València	72000	100	0,14%	72300	-9000	-12,45%	63300	4400	6,95%	67700	-4500	-6,23%
España	4255100	-340800	-8,01%	3914300	-182500	-4,66%	3731800	34800	0,93%	3766600	-488500	-11,48%

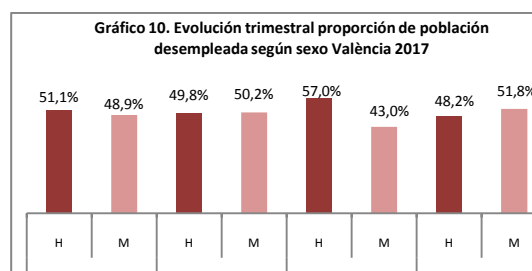
Fuente: Elaboración propia a partir de datos de la EPA

Comparando con España, en la ciudad de València decrece en menor medida la población desempleada durante el 2017 (-11,48% y -6,23% respectivamente).

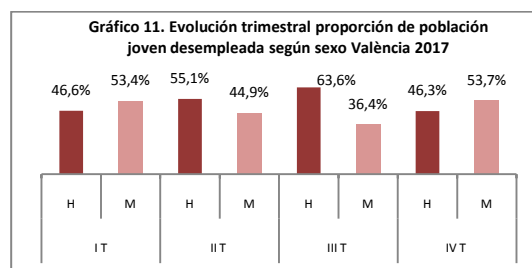
Del I al IV trimestre, según sexo (gráfico 10), las mujeres desempleadas aumentan 3 puntos porcentuales a pesar de su disminución en el III trimestre, coincidiendo con la temporada de verano. Por edad, se señala el crecimiento de mujeres desempleadas de 16 a 24 (+2.000) y el descenso de 30 a 54 años (-1.000), como se observa en la tabla 7.

Los hombres desempleados decrecen en 3 puntos en el año mientras que el III trimestre tiene el mayor peso de desempleados del año (gráfico 10). Destacar (tabla 7) que la disminución se ha centrado en hombres de 30 a 50 años (-3.400) y de más de 54 (-1.800).

Entre la población menor de 30 años (gráfico 11) se observa un leve aumento anual en las mujeres desempleadas (+0,3). Sin embargo, los hombres jóvenes experimentan un descenso (-0,3).



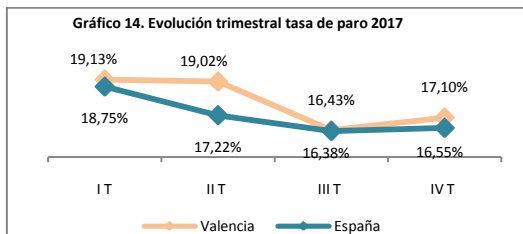
Fuente: Elaboración propia a partir de datos de la EPA



Fuente: Elaboración propia a partir de datos de la EPA

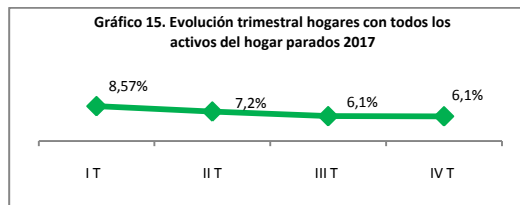
La tasa de paro disminuye dos puntos porcentuales del I al IV trimestre y se sitúa medio punto por encima de la española.

La **tasa de paro** en España y València en 2017 ha seguido una **evolución descendente** (gráfico 14). Ha bajado 2,2 puntos en España y 2,03 en València. Aún así, la tasa de la ciudad continúa ligeramente por encima de la estatal.



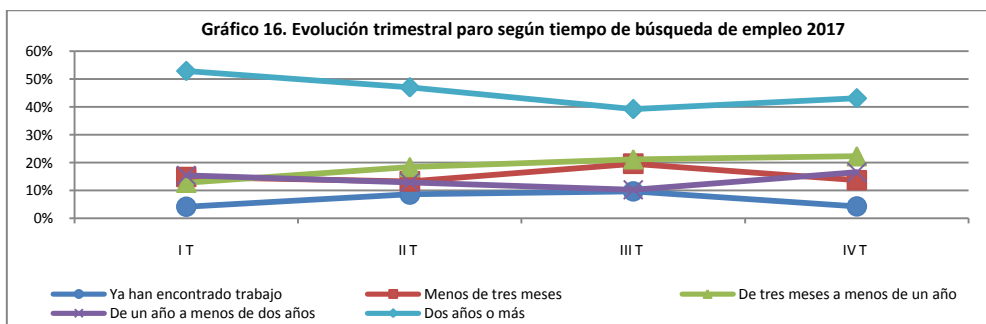
Fuente: Elaboración propia a partir de datos de la EPA

La proporción de **hogares** en los que **todos los activos** están **parados** (gráfico 15) muestra un **descenso** progresivo a lo largo del año, con una disminución de 2,47 puntos porcentuales del I trimestre al IV.



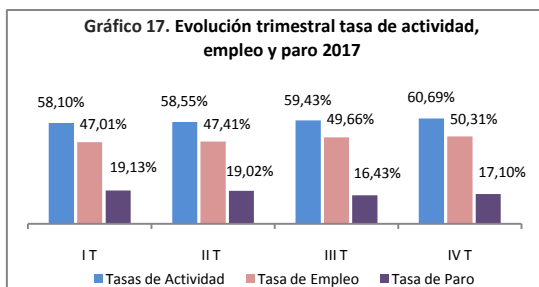
Fuente: Elaboración propia a partir de datos de la EPA

Del I trimestre al IV del 2017, se produce una **disminución de desempleados de larga duración** (más de un año en el paro). Sin embargo, en el IV trimestre **cuatro de cada diez personas desempleadas** (43%) están **dos o más años** sin encontrar empleo.



Fuente: Elaboración propia a partir de datos de la EPA

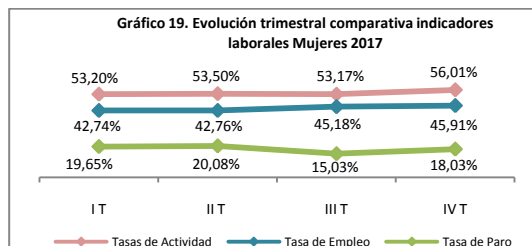
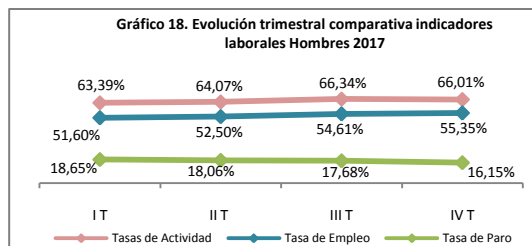
Del I al IV trimestre (gráfico 17) **aumenta la tasa de actividad** (+2,59 puntos porcentuales), también **la tasa de empleo** (+3,3) y **la tasa de paro disminuye** (-2,03).



Fuente: Elaboración propia a partir de datos de la EPA

Se produce un **aumento**, más o menos continuo, **de la tasa de actividad y empleo** en ambos sexos, que muestran una **tendencia positiva** (gráfico 18 y 19). La tasa de paro disminuye tanto en mujeres (-1,6 puntos) como en

hombres (-2,5). Destacar que, entre las mujeres, la mayor disminución de la tasa de paro en 2017 se produce del II al III trimestre (-5,05), registrándose un 15,03%.



Fuente: Elaboración propia a partir de datos de la EPA



## Principales resultados (I-IV trimestre 2017):

- ✓ La población activa experimenta un aumento progresivo a lo largo del año, concentrado especialmente en mujeres jóvenes y hombres mayores de 54 años.
- ✓ Un 81% de la población activa está ocupada en el I trimestre y 83% en el IV.
- ✓ La población ocupada aumenta, el incremento se centra hombres de más de 54 y mujeres jóvenes. Desciende la población ocupada en hombres jóvenes.
- ✓ Crece la población ocupada en industria, levemente en construcción y, especialmente, en el sector servicios. Disminuye la población ocupada en agricultura.
- ✓ Incrementa la población ocupada en: actividades sanitarias y de servicios sociales, científico-técnicas y de la Administración Pública. Decrece la población ocupada en educación.
- ✓ La población asalariada aumenta, sin embargo, la tendencia de la tasa de asalarización es a la baja.
- ✓ En València, se produce un crecimiento mayor del número de personas asalariadas en el sector público (33,47%) que en España (4,14%).
- ✓ La población asalariada con contrato indefinido asciende más que con contrato temporal, por lo que existe mayor calidad en el empleo según esta variable.
- ✓ La tasa de variación intertrimestral de contratos temporales desciende 3,93 puntos.
- ✓ La tasa de temporalidad en la ciudad de València desciende (-0,69) y está por debajo de la española durante todo el año.
- ✓ El desempleo en mujeres de más de 24 años y hombres de más de 30 disminuye; aumenta en mujeres de 16 a 24 y hombres de 16 a 29 años.
- ✓ La tasa de paro disminuye (-2) y se sitúa medio punto por encima de la española en el IV trimestre. La tasa de actividad y la de empleo aumentan (+2,6 y +3,3 respectivamente).
- ✓ El número de hogares en los que todos los activos están parados desciende progresivamente.
- ✓ El número de desempleados de larga duración baja, sin embargo, en el IV trimestre 4 de cada 10 personas desempleadas se encuentran 2 o más años sin empleo.

	I T	II T	III T	IV T
<b>Tasa de Actividad</b>	<b>58,10%</b>	<b>58,55%</b>	<b>59,43%</b>	<b>60,69%</b>
<b>Tasa de Empleo</b>	<b>47,01%</b>	<b>47,41%</b>	<b>49,66%</b>	<b>50,31%</b>
<b>Tasa de Asalarización</b>	<b>83,89%</b>	<b>85,15%</b>	<b>84,31%</b>	<b>83,39%</b>
<b>Tasa de Temporalidad</b>	<b>24,00%</b>	<b>22,13%</b>	<b>24,13%</b>	<b>23,31%</b>
<b>Tasa de Paro</b>	<b>19,13%</b>	<b>19,02%</b>	<b>16,43%</b>	<b>17,10%</b>