

Indicadores Socioeconómicos de la Ciudad de València 3er Trimestre 2019



Introducción

El Observatorio Socioeconómico de Empleo y Formación de la ciudad de València continúa con la elaboración informes trimestrales de 2017, a partir de los datos de la Encuesta de población Activa (EPA). Además, se ofrece una evolución de personas afiliadas a la Seguridad Social por regímenes.

Este documento intenta ofrecer información sobre indicadores económicos de la ciudad de València, que complementa los informes mensuales sobre desempleo registrado y contratación, ofreciendo información sobre la fuerza de trabajo de la ciudad y los sectores económicos de actividad.

El desempleo y las contrataciones están en constante cambio, por lo que surge la necesidad de realizar comparaciones que permitan estudiar la evolución de la actividad laboral, es decir, comparar magnitudes a lo largo del tiempo lo cual facilitará la correcta formulación de acciones y políticas de fomento del empleo.

En las series temporales es esencial la ordenación de los datos; en este caso, se comparan datos respecto al anterior periodo (trimestre), respecto al mismo periodo del año anterior y, respecto al segundo trimestre de 2015 que coincide con la creación del Observatorio y con el cambio de gestión de las políticas de empleo, por lo que resulta de suma importancia analizar los impactos que se puedan producir en los indicadores socioeconómicos de València.

Notas metodológicas

Es el Instituto Nacional de Estadística (INE) el organismo encargado de publicar la Encuesta de Población Activa (EPA), y lo hace de forma trimestral. En ella, se arrojan datos sobre desempleo, ocupación y actividad.

El principal inconveniente de esta fuente estadística procede de su propia naturaleza de encuesta por muestreo y la imposibilidad de ofrecer información más desagregada sobre algunas características concretas. Esto es así porque a mayor desagregación en la información, mayor error de muestreo y, por tanto, menor fiabilidad de los datos.

La riqueza principal de la EPA es que, al tratarse siempre de la misma metodología, pueden realizarse comparaciones temporales. En cambio, los datos sobre paro registrado y afiliación a la Seguridad Social están sujetos a normas legales variables, por lo que ofrecen información, únicamente, de una parte, del colectivo estudiado y no permiten la obtención de series homogéneas.

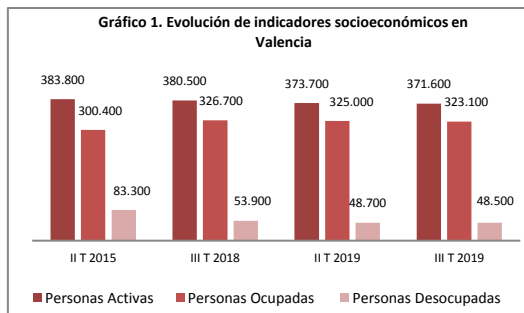
La afiliación a la Seguridad Social es un acto administrativo que registra a toda persona que vaya a iniciar una actividad laboral determinante de su inclusión en un régimen del Sistema de la Seguridad Social. Según el Ministerio de Trabajo, Migraciones y Seguridad Social “están incluidos dentro del campo de aplicación del Sistema de la Seguridad Social, y cualquiera que sea su sexo, estado civil o profesión, todos los españoles que residan en España, y los extranjeros que residan o se encuentren legalmente en España, siempre que, en ambos supuestos, ejerzan su actividad en territorio nacional, y que estén incluidos en alguno de los siguientes apartados”:

- Personas trabajadoras por cuenta ajena.
- Personas trabajadoras por cuenta propia o en régimen autónomo.
- Personas socias trabajadoras de cooperativas de trabajo asociado.
- Estudiantes.
- Funcionariado público, civil o militar.

Mercado de trabajo en València

Fuerza de trabajo

La EPA calcula 371.600 **personas activas** en el tercer trimestre de 2019: **-2.100 menos** que en el trimestre anterior, **-8.900 que** en el mismo periodo del **año 2018** y **-12.200** que en el II trimestre de 2015.

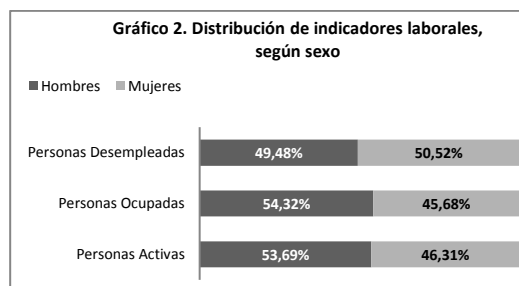


Fuente: Elaboración propia a partir de datos de la EPA

Este descenso de población activa se hace notar también en la **población ocupada**, cuya cifra es **-1.900 menor** que la calculada en el pasado trimestre, **-3.600** que hace un año, pero **22.600** ocupadas más respecto al II Trimestre de 2015.

En lo que respecta al **desempleo**, **los datos muestran un descenso progresivo**: **-200** desde el pasado trimestre, **-5.400** desde hace un año y **-34.800** desde el mismo periodo de 2015.

El cálculo de las proporciones según sexo indica que, respecto al pasado trimestre, **disminuye fuertemente la proporción de mujeres desempleadas (-8,2 puntos)**, aumenta la proporción de ocupadas (+1,6 puntos), así como la de activas, en +0,3 puntos.



Fuente: Elaboración propia a partir de datos de la EPA

Es imprescindible atender a la **población inactiva**, para poder dilucidar posibles causas del descenso de actividad en la ciudad de València. A continuación, se desglosan los datos de población inactiva:

Tabla 1. Población inactiva según situación de inactividad

POBLACIÓN INACTIVA	III T 2018	III T 2019	VAR ABSOLUTA
Estudiantes	41.500	50.400	8.900
Jubilados/as	107.100	111.500	4.400
Labores del hogar	70.900	57.100	-13.800
Incapacidad Permanente	28.100	24.800	-3.300
Pensión diferente a la jubilación	29.400	29.000	-400
Otras situaciones	5.600	5.800	200
Total	282.600	278.700	-3.900

Fuente: Elaboración propia a partir de datos de la EPA

Según la tabla 1, el aumento de población inactiva se debe, sobre todo, al **incremento de estudiantes y personas jubiladas**. Por otro lado, se produce un descenso de personas dedicadas a **labores de hogar (-13.800)**, el cual supera la cifra de personas que han dejado de estar activas, ya que parte se han incorporado al mercado de trabajo y otras han pasado a estar desempleadas.

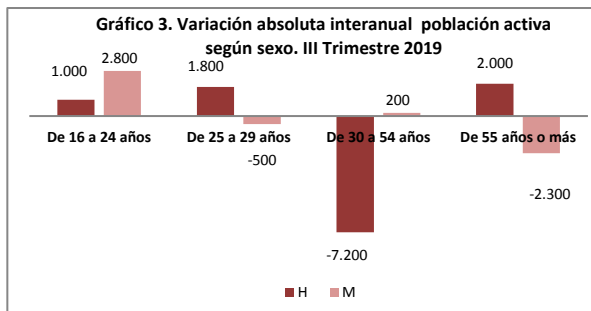
La población activa sigue descendiendo.

La **distribución de la población activa** en València sitúa a los hombres en un 54% y a las mujeres en un 46%.

El **descenso de población activa** se centra, sobre todo, entre las personas de **30 a 54 años (-6.900)** desde el pasado trimestre. En cuanto a la variable sexo, destaca el descenso de **los hombres activos** en el grupo de 30 a 54 años edad y las mujeres en 55 o más años.

Respecto hace un año, desciende el número de personas activas de todas las edades.

En comparación con el II trimestre de 2015, son +13.300 personas mayores de 55 nuevas activas; desde la perspectiva de género, **hay -10.100 mujeres activas** menos.



Fuente: Elaboración propia a partir de datos de la EPA

PERSONAS ACTIVAS								
Sexo y edad		II Trimestre 2015	Variación absoluta respecto a la actualidad	III trimestre 2018	Variación absoluta respecto a la actualidad	II trimestre 2019	Variación absoluta respecto a la actualidad	III trimestre 2019
Ambos sexos	Total	383.800	-12.200	380.500	-8.900	373.700	-2.100	371.600
	De 16 a 24 años	25.600	-1.300	25.000	-700	20.600	3.700	24.300
	De 25 a 29 años	38.900	-2.600	40.600	-4.300	35.000	1.300	36.300
	De 30 a 54 años	263.600	-21.600	244.000	-2.000	248.900	-6.900	242.000
	De 55 años o más	55.700	13.300	70.800	-1.800	69.300	-300	69.000
Hombres	Total	201.600	-2.100	199.500	0	201.900	-2.400	199.500
	De 16 a 24 años	16.900	-2.300	13.900	700	13.600	1.000	14.600
	De 25 a 29 años	22.700	-4.800	21.300	-3.400	16.100	1.800	17.900
	De 30 a 54 años	131.400	-3.200	127.600	600	135.400	-7.200	128.200
	De 55 años o más	30.500	8.300	36.700	2.100	36.800	2.000	38.800
Mujeres	Total	182.200	-10.100	181.000	-8.900	171.800	300	172.100
	De 16 a 24 años	8.700	1.000	11.100	-1.400	6.900	2.800	9.700
	De 25 a 29 años	16.200	2.200	19.300	-900	18.900	-500	18.400
	De 30 a 54 años	132.200	-18.400	116.400	-2.600	113.600	200	113.800
	De 55 años o más	25.200	5.000	34.100	-3.900	32.500	-2.300	30.200

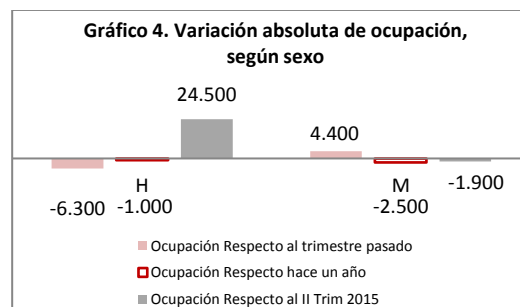
Fuente: Elaboración propia a partir de datos de la EPA

La tasa de ocupación crece respecto al trimestre anterior y decrece respecto a hace un año.

La **tasa de ocupación** (49,7%) se mantiene respecto al trimestre pasado y se sitúa casi 1 punto por debajo de la cifra estatal. El número de **personas ocupadas** **decrece desde el trimestre anterior** (-1.900), así como respecto al mismo periodo del **año anterior** (-3.600), pero **aumenta 22.600 respecto al mismo periodo de 2015**.

Según la variable edad, desde el periodo anterior, **son +2.100 personas de 16 a 24 años**, y **+14.500 personas mayores de más de 55 años desde el segundo trimestre de 2015**.

El gráfico 4 presenta la variación absoluta de población ocupada por sexos y con relación a tres periodos. Se produce un aumento de hombres ocupados y descenso de mujeres ocupadas, desde el II trimestre de 2015. Destaca que, **respecto al pasado año, son -2.500 mujeres ocupadas menos**. La única excepción que se repite en los tres periodos es el **aumento de hombres ocupados de entre 16 a 24 años**. Destaca el **aumento de mujeres ocupadas desde el trimestre anterior en +4.400**.

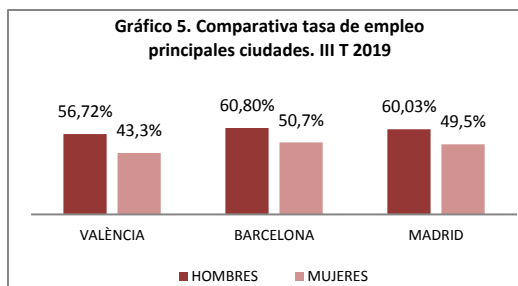


Fuente: Elaboración propia a partir de datos de la EPA

En los hombres, destaca el **aumento de la ocupación en 24.500 personas** respecto al segundo trimestre de 2015.

La distribución de este indicador por sexos muestra que sigue siendo mayor el número de **hombres ocupados**, representando un 54% y descendiendo 1,6 puntos respecto al anterior trimestre, frente a un 46% de mujeres.

En el siguiente gráfico se realiza una comparativa de la **tasa de empleo** entre la ciudad de València con Barcelona y Madrid, **situándose en la tercera posición**.



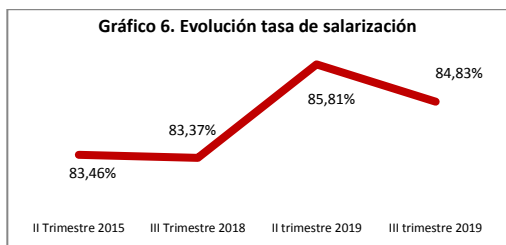
Fuente: Elaboración propia a partir de los datos de la EPA

Fuente: Elaboración propia a partir de datos de la EPA

PERSONAS OCUPADAS								
Sexo y edad		II Trimestre 2015	Variación absoluta respecto a la actualidad	III Trimestre 2018	Variación absoluta respecto a la actualidad	II Trimestre 2019	Variación absoluta respecto a la actualidad	III Trimestre 2019
Ambos sexos	Total	300.500	22.600	326.700	-3.600	325.000	-1.900	323.100
	De 16 a 24 años	10.100	7.500	16.000	1.600	15.500	2.100	17.600
	De 25 a 29 años	27.300	1.100	32.500	-4.100	29.000	-600	28.400
	De 30 a 54 años	217.400	-600	213.300	3.500	219.000	-2.200	216.800
	De 55 años o más	45.700	14.500	64.900	-4.700	61.600	-1.400	60.200
Hombres	Total	151.000	24.500	176.500	-1.000	181.800	-6.300	175.500
	De 16 a 24 años	6.300	4.800	8.800	2.300	10.600	500	11.100
	De 25 a 29 años	15.100	-1.800	18.800	-5.500	12.300	1.000	13.300
	De 30 a 54 años	104.700	12.200	114.000	2.900	125.500	-8.600	116.900
	De 55 años o más	24.900	9.200	34.900	-800	33.400	700	34.100
Mujeres	Total	149.500	-1.900	150.100	-2.500	143.200	4.400	147.600
	De 16 a 24 años	3.800	2.800	7.200	-600	4.900	1.700	6.600
	De 25 a 29 años	12.200	2.900	13.600	1.500	16.600	-1.500	15.100
	De 30 a 54 años	112.700	-12.800	99.300	600	93.500	6.400	99.900
	De 55 años o más	20.800	5.300	30.000	-3.900	28.200	-2.100	26.100

Asciende la tasa de salarización y descende la de temporalidad respecto al trimestre anterior, mejorando las cifras españolas.

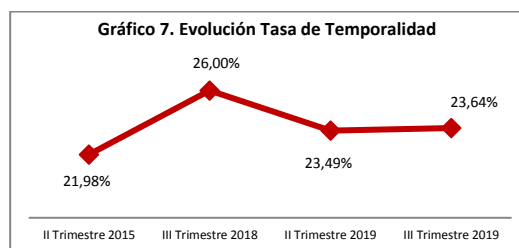
La tasa de salarización indica la participación de los salarios en el producto interior bruto (PIB) de un territorio. Para la ciudad de València se calcula una **tasa de salarización** de 84,83%, descendiendo 1 punto respecto al trimestre anterior y **0,35 puntos menos que la española** (84,48%).



Fuente: Elaboración propia a partir de datos de la EPA

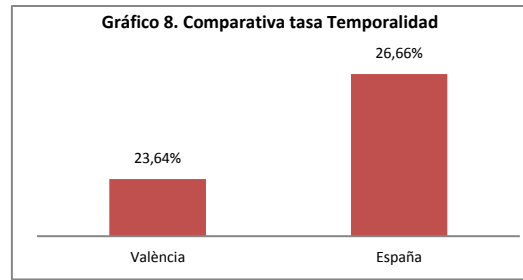
La **tasa de temporalidad** es 23,6%, aumentando ligeramente respecto al anterior trimestre, y se

sitúa 2,36 puntos por debajo de la tasa calculada para el mismo período del año anterior (26%). Sin embargo, esta tasa es superior que la calculada en el segundo **trimestre de 2015**.



Fuente: Elaboración propia a partir de datos de la EPA

El gráfico 8 muestra que la temporalidad de la ciudad de **València se mantiene por debajo del nivel estatal**, tal y como viene ocurriendo desde el año 2018.



Fuente: Elaboración propia a partir de datos de la EPA

El paro desciende en 200 personas, sin embargo, la tasa de paro se mantiene respecto al pasado trimestre.

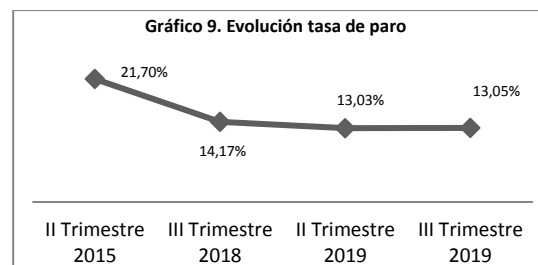
En la comparativa intertrimestral resultan **200 personas desocupadas menos; 5.400 menos desde hace un año y -34.800 desde el III Trimestre de 2015.**

La distribución del paro entre sexos varía siete puntos respecto al pasado periodo, a favor de las mujeres: un 51% frente al 59% anterior. Este trimestre, **aumentan los hombres desempleados en +3.900, frente al descenso de -4.100 mujeres.**

Desde la variable edad, el mayor aumento entre los hombres se da en los de 30 a 54 años (+1.400); entre las mujeres se calcula un descenso general, sobre todo entre 30 a 54 años

(-6.000), con la excepción de las menores de 30 años (+2.100).

La tendencia de los datos de desempleo es favorable.



Fuente: Elaboración propia a partir de datos de la EPA

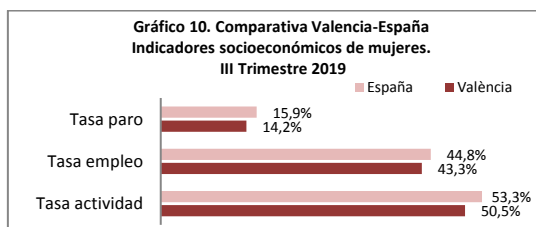
PERSONAS DESOCUPADAS								
Sexo y edad		II Trimestre 2015	Variación absoluta respecto a la actualidad	III Trimestre 2018	Variación absoluta respecto a la actualidad	II Trimestre 2019	Variación absoluta respecto a la actualidad	III Trimestre 2019
Ambos sexos	Total	83.300	-34.800	53.900	-5.400	48.700	-200	48.500
	De 16 a 24 años	15.500	-8.800	9.000	-2.300	5.100	1.600	6.700
	De 25 a 29 años	11.600	-3.700	8.200	-300	6.000	1.900	7.900
	De 30 a 54 años	46.200	-21.000	30.700	-5.500	29.900	-4.700	25.200
	De 55 años o más	10.000	-1.200	6.000	2.800	7.700	1.100	8.800
Hombres	Total	50.600	-26.600	23.000	1.000	20.100	3.900	24.000
	De 16 a 24 años	10.700	-7.100	5.100	-1.500	3.100	500	3.600
	De 25 a 29 años	7.600	-3.100	2.500	2.000	3.800	700	4.500
	De 30 a 54 años	26.700	-15.400	13.600	-2.300	9.900	1.400	11.300
	De 55 años o más	5.600	-900	1.800	2.900	3.400	1.300	4.700
Mujeres	Total	32.700	-8.200	30.800	-6.300	28.600	-4.100	24.500
	De 16 a 24 años	4.800	-1.700	3.900	-800	2.000	1.100	3.100
	De 25 a 29 años	4.000	-700	5.700	-2.400	2.300	1.000	3.300
	De 30 a 54 años	19.500	-5.500	17.100	-3.100	20.000	-6.000	14.000
	De 55 años o más	4.400	-300	4.200	-100	4.300	-200	4.100

Fuente: Elaboración propia a partir de datos de la EPA

Los siguientes gráficos muestran una comparativa entre los principales indicadores socioeconómicos desglosados por sexo, de

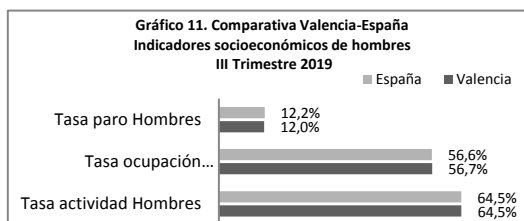
València y España. **En el caso de las mujeres** (gráfico 10), desciende la tasa de paro (-2,4 puntos) y aumenta la tasa de actividad y

ocupación (+0,3 y +1,5 puntos, respectivamente), respecto al pasado trimestre. En general, **se calculan peores cifras para las mujeres valencianas que para las del resto del país:** alrededor de -3 puntos por debajo la tasa de actividad y -1,5 puntos la tasa de empleo, **aunque la tasa de paro es mejor con -1,7 puntos.**



Fuente: Elaboración propia a partir de datos de la EPA

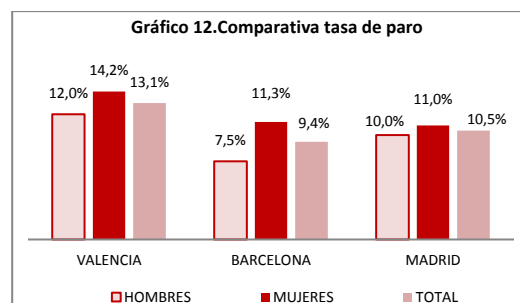
En el gráfico 11 se observan los mismos indicadores **para el caso de los hombres**, entre los que destaca el **aumento de la tasa de paro (+2,1 puntos)** y **descenso de la tasa de empleo (-1,4 puntos)**, respecto al pasado trimestre. **La tasa de ocupación en València se sitúa por encima de la española y la de paro por debajo.**



Fuente: Elaboración propia a partir de datos de la EPA

Bajo la variable sexo y en comparación con las principales ciudades (gráfico 12), se observa

cómo la mayor diferencia entre sexos de la tasa de paro se produce en Barcelona.



Fuente: Elaboración propia a partir de datos de la EPA

A pesar de que la tasa de paro en València es la mayor de las tres ciudades comparadas, el siguiente cuadro aporta información sobre las variaciones producidas en este indicador. Se observa que **València presenta el mayor descenso de población desocupada desde el II Trimestre de 2015** y es la única ciudad en la que **desciende su desempleo en todos los períodos.**

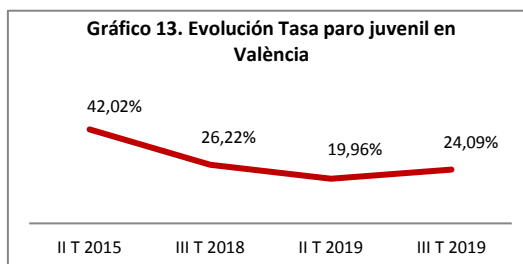
Tabla 2. Tasas de variación de población desempleada. Comparativa principales ciudades españolas.

	Desde el II Trimestre 2015	Desde hace un año	Desde trimestre anterior
València	-41,78%	-10,02%	-0,41%
Barcelona	-27,53%	7,86%	-2,86%
Madrid	-31,74%	-13,39%	1,40%

Fuente: Elaboración propia a partir de datos de la EPA

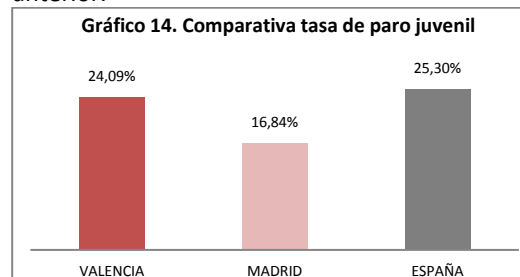
El paro juvenil aumenta en este trimestre, aunque desciende desde el II trimestre de 2015.

La gráfica 13 presenta **la evolución de la tasa de paro juvenil en València** y el aumento de +4 puntos desde el pasado trimestre y descenso de -2,13 puntos respecto al pasado año. **Respecto al segundo trimestre de 2015, la tasa de paro juvenil desciende -18 puntos.**



Fuente: Elaboración propia a partir de datos de la EPA

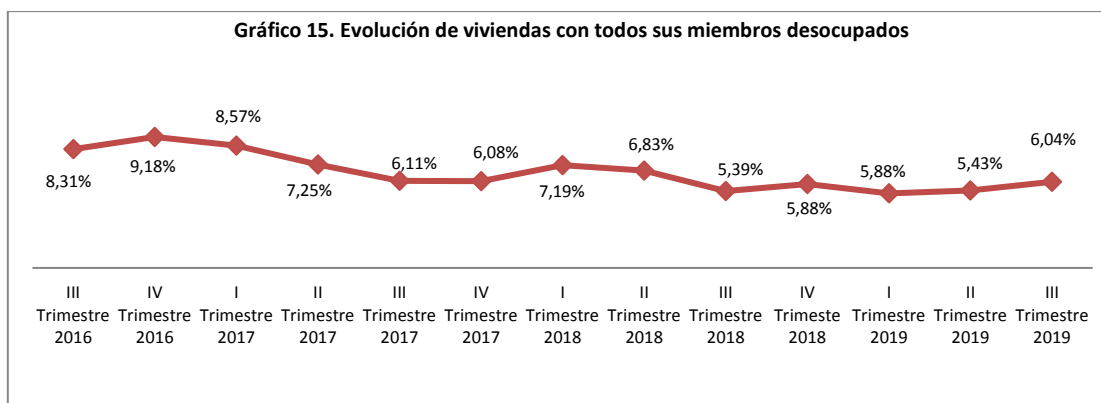
En la comparativa con las principales ciudades españolas (gráfico 14), **la tasa de paro juvenil de València se sitúa por debajo de la cifra española.** Además, se calcula un aumento en las tres circunscripciones respecto al trimestre anterior.



Fuente: Elaboración propia a partir de datos de la EPA

A continuación, se muestra la proporción de **viviendas con todos los miembros desocupados** sobre el total de viviendas. Según el cálculo de la EPA, se produce un leve **aumento** desde el anterior trimestre

(+0,61 puntos), y se sitúa por encima de la calculada hace un año (5,4%). Sin embargo, está por debajo del 8% calculado para el II Trimestre de 2015.



Fuente: Elaboración propia a partir de datos de la EPA

En la tabla 3 se observa la población parada según el tiempo de búsqueda, en la que **el mayor número** de población se agrupa en la franja “**más de 2 años**”, mientras que el **menor se encuentra “entre 1 y 2 años”**. Es decir, a mayor tiempo en desempleo, más difícil la inserción laboral.

Los mayores descensos se calculan entre las personas paradas de uno a dos años en términos intertrimestrales y anuales. La **tasa de paro de larga duración** calculada para la ciudad

de València es de **6,73%**, superior a la española (6,06%).

Tabla 3. Tiempo búsqueda ocupación

	Actual	Trimestre pasado	Hace un año
Menos de 3 meses	10.700	11.100	9.000
3 meses - 1 año	8.700	9.600	9.800
1 - 2 años	5.400	8.000	7.300
Más de 2 años	19.600	15.300	22.800
Ya han encontrado empleo	4.200	4.900	5.100

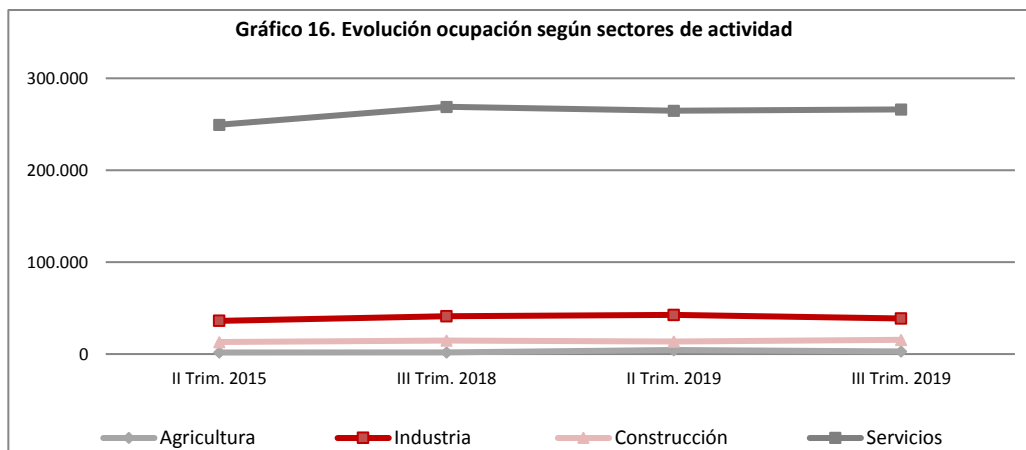
Fuente: Elaboración propia a partir de datos de la EPA

Estructura sectorial de la ocupación

Sectores de actividad económica

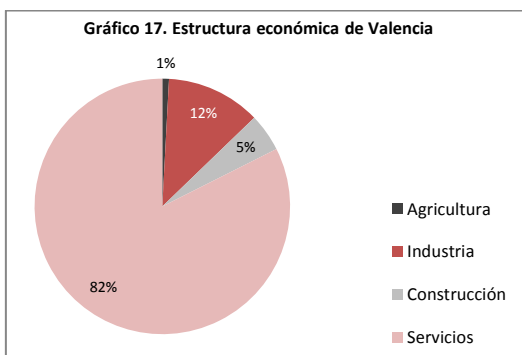
Es importante analizar los datos de ocupación por sectores económicos para observar la dirección que podría estar tomando el modelo económico de la ciudad de València. Siempre hay que tener presente la **distorsión de datos** que puede producirse dada la **limitación del análisis** por carecer de datos sobre el área metropolitana en este sentido.

Respecto al pasado trimestre se identifica un **aumento de la ocupación en los sectores de Construcción (+2.000) y de Servicios (+1.600)**. Por su parte, en el **sector de la Industria desciende (-4.000)**, **al igual que en el sector Agricultura (-1.700)**. En la comparativa interanual incrementa la ocupación en el sector primario y en Construcción, al mismo tiempo que desciende en Industria y Servicios. **Desde 2015 se calculan aumentos en todos los sectores**, sobre todo, en servicios, industria y construcción.



Fuente: Elaboración propia a partir de datos de la EPA

Los gráficos 16 y 17 muestran la **clara terciarización de la ciudad**, constituyendo el 82% de la estructura económica de la ciudad. Hay que tener presente que **la forma de trabajo propia del sector terciario se difunde por todos los demás, terciarizándolos**.



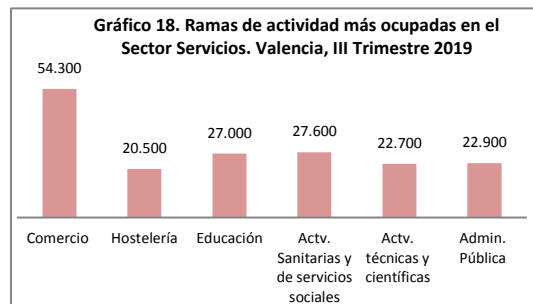
Fuente: Elaboración propia a partir de datos de la EPA

A continuación, la evolución de las **proporciones de ocupación en el sector servicios**:

I Trimestre 2017:	I Trimestre 2018:	I Trimestre 2019:
84%	84%	83%
II Trimestre 2017:	II Trimestre 2018:	II Trimestre 2019:
82%	83%	82%
III Trimestre 2017:	III Trimestre 2018:	III Trimestre 2019:
84%	82%	82%
IV Trimestre 2017:	IV Trimestre 2018:	
85%	84%	

Fuente: Elaboración propia a partir de datos de la EPA

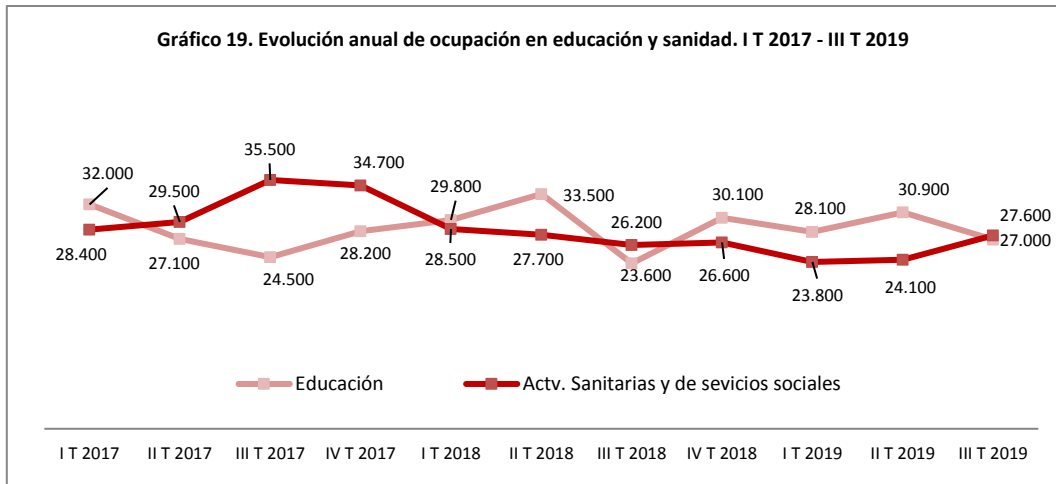
En el gráfico 18 se muestran las actividades con un mayor número de personas ocupadas en la ciudad de València, todas ellas del sector terciario.



Fuente: Elaboración propia a partir de datos de la EPA

Respecto al pasado trimestre, **aumenta la ocupación en actividades sanitarias y de servicios sociales (+3.500), así como en hostelería (+3.300)**; desciende en el resto de las ramas de actividad.

Es fundamental observar la evolución de las actividades **educativas y, las sanitarias y de servicios sociales**. La **ocupación** en ambas actividades **aumenta en términos interanuales (+3.400 y +1.400, respectivamente)**. Se muestra en la siguiente gráfica:



Fuente: Elaboración propia a partir de datos de la EPA

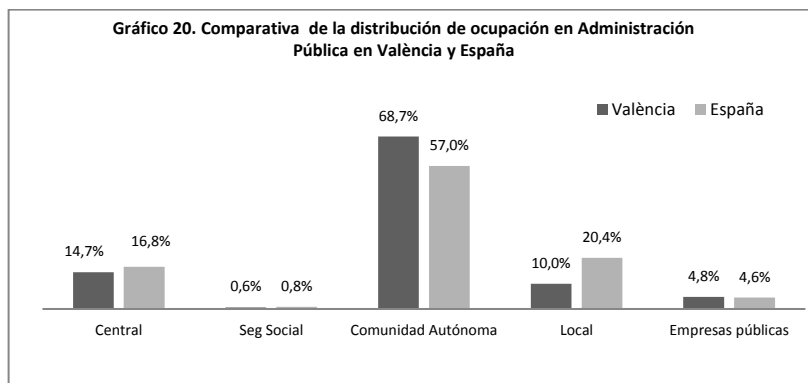
Ámbito laboral

La ocupación del sector público aumenta en la Administración Autonómica de València.

A continuación, se muestra una comparación entre València y España, en cuanto a la distribución de la ocupación por tipo de administración pública se refiere.

En términos generales **desciende la ocupación en todos los ámbitos de la Administración Pública, excepto en la Autonómica que aumenta 4 puntos**. Sin embargo, no se producen grandes cambios respecto al pasado trimestre.

A nivel estatal, el aumento se produce en la Administración Central y Seguridad Social.



Fuente: Elaboración propia a partir de datos de la EPA

Principales resultados:

- ✓ El balance de personas activas es negativo en las tres comparativas temporales; sobre todo en mujeres.
- ✓ El número de personas ocupadas sigue descendiendo desde hace un año, aunque la tasa de ocupación se mantiene respecto al periodo anterior y se sitúa por debajo de la cifra estatal. Desde el II trimestre de 2015 esta tasa ha aumentado 4 puntos porcentuales.
- ✓ La tasa de temporalidad aumenta ligeramente desde el pasado trimestre y es menor que la de hace un año.
- ✓ En comparación con otras ciudades, València presenta el mayor descenso de población desocupada desde el II Trimestre de 2015 y es la única ciudad en la que desciende su desempleo en todos los períodos.
- ✓ El paro sigue descendiendo, sobre todo, entre las mujeres y entre las personas de 30 a 54 años.
- ✓ La tasa de paro juvenil incrementa en este trimestre, aunque se mantiene por debajo de la cifra española.
- ✓ La tasa de paro de larga duración aumenta en València y está por encima de la española.
- ✓ La proporción de viviendas con todos los miembros desocupados asciende desde el pasado trimestre.
- ✓ Aumenta la ocupación en construcción y servicios, mientras que disminuye en el sector industrial y agrícola.
- ✓ La ocupación del sector público en València crece en la Administración Autonómica.

	VALÈNCIA					ESPAÑA				
	III T 2018	IV T 2018	I T 2019	II T 2019	III T 2019	III T 2018	IV T 2018	I T 2019	II T 2019	III T 2019
Tasa de Actividad	57,40%	57,44%	57,18%	57,00%	57,14%	58,70%	58,61%	58,36%	58,74%	58,72%
Tasa de Ocupación	49,30%	50,28%	49,78%	49,60%	49,68%	50,20%	50,14%	49,78%	50,51%	50,54%
Tasa de Salarización	85,30%	84,25%	84,47%	85,94%	85,05%	84,10%	84,10%	84,01%	84,26%	84,48%
Tasa de Temporalidad	26,00%	24,24%	25,33%	23,49%	23,65%	27,40%	26,86%	25,88%	26,36%	26,66%
Tasa de Paro	14,20%	12,47%	12,96%	13,00%	13,05%	14,50%	14,45%	14,70%	14,02%	13,92%
Tasa de Paro juvenil	26,20%	22,73%	20,57%	19,96%	24,09%	25,20%	25,11%	25,87%	24,77%	24,44%

PRINCIPALES DATOS

Evolución tasa de actividad, ocupación y paro

	II T 2015	III T 2018	III T 2019
Tasa de actividad	58,5	57,40%	57,14%
Tasa de ocupación	45,8	49,30%	49,68%
Tasa de paro	21,7	14,20%	13,05%

Fuente: Elaboración propia a partir de datos de la EPA

Evolución población activa, ocupada y desempleada respecto a las principales ciudades

	Población Activa			Población Ocupada			Población Desempleada		
	II T 2015	III T 2018	III T 2019	II T 2015	III T 2018	III T 2019	II T 2015	III T 2018	III T 2019
València	383.800	380.500	371.600	300.400	326.700	323.100	83.300	53.900	48.500
Barcelona	784.800	794.400	833.900	676.900	721.900	755.700	107.900	72.500	78.200
Madrid	1.579.900	1.630.000	1.653.400	1.309.800	1.430.000	1.480.100	270.100	200.100	173.300

Fuente: Elaboración propia a partir de datos de la EPA

Variaciones relativas de población activa, ocupada y desempleada respecto a la actualidad. Comparativa con las principales ciudades

	Tasa variación actividad		Tasa variación empleo		Tasa variación paro	
	Respecto II T 2015	Respecto hace un año	Respecto II T 2015	Respecto hace un año	Respecto II T 2015	Respecto hace un año
València	-3,18%	-2,34%	7,56%	-1,10%	-41,78%	-10,02%
Barcelona	6,26%	4,97%	11,64%	4,68%	-27,53%	7,86%
Madrid	4,65%	1,44%	13,00%	3,50%	-35,84%	-13,39%

Fuente: Elaboración propia a partir de datos de la EPA

Evolución personas afiliadas a la Seguridad Social total y según régimen de cotización. Septiembre 2019

	Total	Agrario	Autónomo	General	Hogar	Mar
Septiembre 2015	332.095	2.353	51.128	266.024	10.991	1.599
Septiembre 2018	375.786	2.890	54.202	305.616	10.748	2.330
Septiembre 2019	382.695	3.150	54.682	311.959	10.376	2.528

Fuente: Elaboración propia a partir de datos de l'Ajuntament de València