

Informe mercado laboral: Movimiento laboral registrado en la ciudad de València

Informe de Mayo 2018

Observatori Socioeconòmic d'Ocupació i Formació
de la Ciutat de València

[Fundació CV
del pacte per
l'ocupació
a la Ciutat de
València]


valènciactiva

ÍNDICE:

Introducción

Notas metodológicas

Mercado de trabajo: movimiento laboral

Paro registrado

 Evolución del desempleo

 Caracterización del desempleo

 Distribución territorial del desempleo

Contratación registrada

 Evolución de la contratación

 Caracterización de la contratación

Régimen autónomo

Modelo productivo: sectores, ramas de actividad y ocupaciones

Introducción

El Observatorio Socioeconómico de Empleo y Formación de la Fundació CV del Pacte per l'Ocupació a la Ciutat de València, constituye un verdadero espacio de análisis del Mercado de Trabajo Local, encargado de la recogida de indicadores clave para la elaboración, y disposición al público, de informes periódicos de situación. Este Observatorio ofrece, mensualmente, un análisis de desempleo registrado y contratación, ofreciendo información sobre la fuerza de trabajo en la ciudad y sobre los sectores económicos de actividad.

El desempleo y las contrataciones están en constante cambio, por lo que surge la necesidad de realizar comparaciones que permitan estudiar la evolución de la actividad laboral, es decir, comparar magnitudes a lo largo del tiempo lo cual facilitará la correcta formulación de acciones y políticas de fomento del empleo.

En las series temporales es esencial la ordenación de los datos; en este caso, se comparan datos respecto al anterior periodo (mes), respecto al mismo periodo del año anterior y, respecto a junio de 2015, dado que coincide con la creación del actual Observatorio Socioeconómico así como con el cambio de gestión de las políticas de empleo por lo que resulta de suma importancia analizar los impactos que se puedan producir en los indicadores socioeconómicos de València.

Notas metodológicas

Los datos sobre paro registrado y afiliación a la Seguridad Social se obtienen de los registros oficiales Servicio Valenciano de Empleo y Formación (SERVEF) y Servicio de Empleo Público (SEPE).

El principal inconveniente de esta fuente estadística es el hecho de que sus registros están sujetos a normas legales variables, por tanto, se dificulta la obtención de series homogéneas. Además, se consideran personas desempleadas aquellas que se encuentran dadas de alta en las listas de demandas registradas en los Servicios Públicos de Empleo, el último día laborable del mes de referencia, excluyéndose como demandantes:

- Personas pluriempleadas.
- Personas inscritas para mejora de empleo.
- Participantes en Colaboración Social.
- Pensionistas de jubilación e invalidez.
- Personas con empleo coyuntural (inferior a 3 meses).
- Personas con empleo a jornada inferior de 20 horas semanales.
- Estudiantes de enseñanzas oficiales, menores de 25 años.
- Asistentes a Formación Profesional Ocupacional, con más de 20 horas lectivas semanales, beneficiarios/as de beca manutención y demandantes de primer empleo.
- Personas con demanda suspendida.
- Eventuales Agrícolas Subsidiarios.
- Personas que rechacen acciones de inserción laboral, según se establece en el Art. 17, apartado 2 del Real Decreto Legislativo 5/2000, de 4 de agosto.
- Personas sin disponibilidad inmediata para el trabajo o inscritas para participar en el proceso de selección para un puesto determinado.

La Variación (VAR) es la diferencia entre dos valores de una misma serie y los compara en dos periodos de tiempo distintos. Utilizando la variación relativa (tasa) y no la absoluta, se pueden realizar comparaciones dado que eliminan las diferencias de escala. La tasa de variación será negativa cuando el nivel de la serie decrece y positiva cuando aumente.

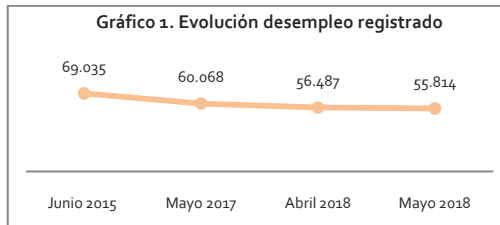
Con el fin de obtener una tasa de paro mensual, se realizará una división entre la cifra de desempleo registrado (numerador) y el sumatorio de las personas afiliadas a la seguridad social (último día del mes) y el desempleo registrado en el denominador. Hay que señalar que el resultado sería más preciso contando con las cifras de Demandantes de Empleo No Ocupados (DENOS) pero no se dispone de este dato a nivel municipal.

Mercado de trabajo: movimiento laboral

- Paro registrado

Evolución del desempleo

Continúa el descenso del paro en la ciudad de València; este mes lo hace en mayor medida que el mes anterior, aunque a menor ritmo que en el conjunto de España.



Fuente: Elaboración propia a partir de los datos del SERVEF

El descenso registrado de personas desempleadas este mes es de **-1.129** desde el pasado abril y **-4.254** desde hace un año. La disminución este mes es mayor que el registrado durante el pasado (-456), con un total de -673 personas desempleadas.

Tabla 1. Comparativa tasas de paro registrado con España y principales ciudades

	Personas afiliadas a la Seguridad Social	Desempleadas	TASA PARO
ESPAÑA	18.832.943	3.252.130	14,73%
VALENCIA	371.795	55.814	13,05%
MADRID	1.933.542	170.620	8,11%
BARCELONA	1.110.704	70.078	5,93%
SEVILLA	340.351	71.404	17,34%
ZARAGOZA	287.178	37.349	11,51%

Fuente: Elaboración propia a partir de los datos del SEPE y el Ministerio de Empleo y Seguridad Social

En la tabla 1 se puede observar que la **tasa de paro registrado calculada para la ciudad de València** está por encima de las obtenidas para Madrid, Barcelona y Zaragoza, sin embargo, se encuentra **por debajo de la tasa española** (-1,7 puntos) **y de la de Sevilla** (-4,3).

A la vista de la tabla 2, la **tasa de paro registrado en València** no sufre sustanciales cambios en los meses de 2018.

Tabla 2. Evolución mensual tasa de paro registrado

MES	TASA PARO REGISTRADO
Ene-18	13,81%
Feb-18	13,63%
Mar-18	13,33%
Abr-18	13,23%
May-18	13,05%

Fuente: Elaboración propia a partir de los datos del SEPE y el Ministerio de Empleo y Seguridad Social

Tabla 3. Comparativa de las variaciones mensuales e interanuales de desempleo

Comparación evolución del desempleo. Mayo, 2018					
	DATOS ABSOLUTOS MES	VARIACIONES			
		INTERMENSUAL (1)		INTERANUAL (2)	
		ABSOLUTA	RELATIVA	ABSOLUTA	RELATIVA
VALENCIA	55.814	-673	-1,19%	-4.254	-7,08%
TOTAL NACIONAL	3.252.130	-83.738	-2,51%	-208.998	-6,04%

(1) Respecto al mes anterior del mismo año.
(2) Respecto al mismo mes del año anterior.

Fuente: Elaboración propia a partir de los datos del SEPE

La tabla anterior muestra como la **variación intermensual del desempleo en València** ha sido del -1,19%, lo cual muestra un mayor descenso del paro este mes; sin embargo, este **descenso ha sido menor que el producido en el conjunto de España**.

El **análisis interanual** muestra, sin embargo, como el **descenso del paro en València** ha sido mayor (-7,08%) que en España (-6,04%).

Tabla 4. Variación absoluta registrada en los meses de Mayo de los últimos siete años

	Desempleo	Variación absoluta interanual	Tasa variación interanual
May-18	55.814	-4.254	-7,1%
May-17	60.068	-5.336	-8,2%
May-16	65.404	-4.236	-6,1%
May-15	69.640	-6.823	-8,9%
May-14	76.463	-5.242	-6,4%
May-13	81.705	410	0,5%
May-12	81.295	-	-

Fuente: Elaboración propia a partir de los datos del SEPE

Mayo del presente año registra la menor cifra de desempleo desde 2012.

La distribución general del desempleo entre sexos sigue sin sufrir cambios sustanciales desde julio de 2017. **Un 20% de las personas que han abandonado su situación de desempleo desde el pasado mes son mujeres**; en abril, este dato era 26% y en marzo, del 52%.

Caracterización del desempleo

41% hombres y 59% mujeres

Calculando la distribución del paro entre sexos, se observa un **aumento (+1%) entre las mujeres** desde el pasado mes de abril, registrando una tendencia en aumento:

Tabla 5. Evolución de la distribución del paro por sexos. Mayo, 2018

	Hombres	Mujeres
Enero	42,3%	57,7%
Febrero	42,2%	57,7%
Marzo	42,1%	57,8%
Abril	41,9%	58,1%
Mayo	41,3%	58,7%

Fuente: Elaboración propia a partir de los datos del SEPE

Del total del descenso de personas desempleadas, un 20% son mujeres. **Desde marzo, cada vez menos mujeres dejan de estar desempleadas**, es decir, aumenta la proporción de mujeres demandantes de empleo. Al mismo tiempo, se registra un menor descenso del paro entre las personas jóvenes menores de 30 años.

Tabla 6. Variación absoluta desempleo. Mayo, 2018

	Respecto a Junio 2015	Respecto a mayo 2017	Respecto a abril 2018	% población total parada
Total	-13.221	-4.254	-1.129	100%
Mujeres	-4.757	-1.686	-221	20%
Jóvenes 16-29 años	-818	4.365	-142	13%

Fuente: Elaboración propia a partir de los datos del SEPE

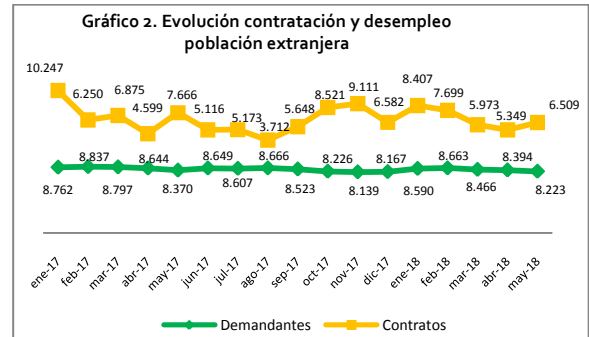
Los datos siguen confirmando la idea de que un menor nivel de estudios aumenta la probabilidad de sufrir desempleo. Así, las personas más desempleadas en València no poseen **graduado escolar**, representando casi la mitad del total de personas en paro con **43,82%**, y les siguen aquellas que poseen graduado escolar (16,52%).

Por el contrario, las personas desempleadas con enseñanzas universitarias de grado o máster representan entre el 1,25 y el 1,52%. Quienes **menos desempleo padecen en València son aquellas personas con estudios oficiales de especialización profesional, títulos propios de universidades, y enseñanzas y programas para la inserción laboral**. Destaca que las mujeres más desempleadas poseen estos niveles formativos.

Las personas menores de 30 años que han dejado de estar desempleadas suponen un 13% del total del descenso; si el pasado mes representaban un 5% significa que se ha registrado un **mayor descenso del paro entre**

Analizando con más detalle según la variable edad, **los descensos de paro**, desde el pasado mes, **se producen entre las mujeres de 20 a 24 años (-18) y las que poseen entre 50 y 54 (-21)**. En ambos sexos se observa una reducción del desempleo de **personas mayores de 59 años (-57)**, en mayor medida, mujeres.

En relación a las personas extranjeras residentes en la ciudad, la evolución del desempleo no sufre grandes cambios manteniéndose en cifras entre 8.700 y 8.400. En cambio, la contratación dibuja una línea **muy variable** sin poder determinar una pauta o tendencia. Se registran **1.160 contratos más y 171 personas menos en situación de desempleo, que hace un año**.



Fuente: Elaboración propia a partir de los datos del SEPE

Tabla 7. Desempleo según nivel formativo. València, Mayo 2018

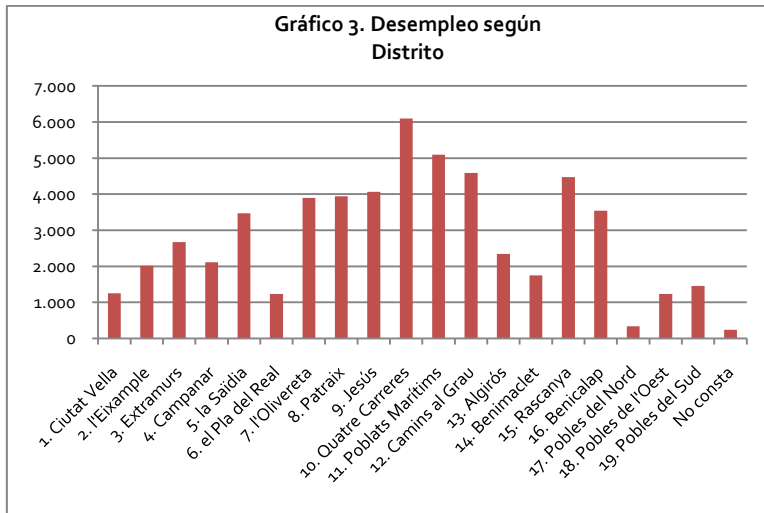
	Total	%
Total	55.814	100
Primera etapa de educación secundaria sin título de graduado escolar o equivalente	24.455	43,82%
Primera etapa de educación secundaria con título de graduado escolar o equivalente	9.223	16,52%
Enseñanzas de bachillerato	4.553	8,16%
Enseñanzas de grado medio de formación profesional específica, artes plásticas y diseño y deportivas	3.830	6,86%
Enseñanzas universitarias de 1º y 2º ciclo, de sólo segundo ciclo y equivalentes (licenciados)	3.422	6,13%
Enseñanzas de grado superior de formación profesional específica y equivalentes, artes plásticas y diseño y deportivas	3.217	5,76%
Enseñanzas universitarias de primer ciclo y equivalentes o personas que han aprobado 3 cursos completos de una licenciatura o créditos equivalentes (diplomados)	1.967	3,52%
Estudios primarios completos	1.775	3,18%
Estudios primarios incompletos	883	1,58%
Enseñanzas universitarias de grado	871	1,56%
Enseñanzas universitarias de máster	698	1,25%
Sin estudios	400	0,72%
Programas para la formación e inserción laboral que no precisan de una titulación académica de la 1ª etapa de secundaria para su realización (más de 300 horas)	187	0,34%
Doctorado universitario	142	0,25%
Estudios oficiales de especialización profesional	79	0,14%
Enseñanzas de grado medio de música y danza	36	0,06%
Enseñanzas para la formación e inserción laboral que precisan de una titulación de estudios secundarios de 2ª etapa para su realización (más de 300 horas)	29	0,05%
Programas para la formación e inserción laboral que precisan de una titulación de estudios secundarios de primera etapa para su realización (más de 300 horas)	25	0,04%
Títulos propios de las universidades y otras enseñanzas que precisan del título de bachiller (2 y más años)	13	0,02%
Enseñanzas para la formación e inserción laboral que precisan de una formación profesional de grado superior para su realización (más de 300 horas)	9	0,02%

Fuente: Elaboración propia a partir de la Oficina Estadística del Ayuntamiento de València

Distribución territorial del desempleo

El análisis del paro en la ciudad de València muestra **grandes diferencias según distritos**. Aquellos que presentan un mayor desempleo son: Quatre Carreres (10,9%), Poblats Marítims (9,1%), Camins al Grau (8,2%) y Rascanya (8%).

Por otra parte, los distritos con menor desempleo son: Pobles del Nord (0,6%), Pobles de l'Oest (2,2%), el Pla del Real (2,2%) y Ciutat Vella (2,2%).



Fuente: Elaboración propia a partir de la Oficina Estadística del Ayuntamiento de València

Tabla 8. Desempleo según distrito

	Distrito	Paro	%
1º	Quatre Carreres	6.098	10,9%
2º	Poblats Marítims	5.093	9,1%
3º	Camins al Grau	4.592	8,2%
4º	Rascanya	4.474	8,0%
5º	Jesús	4.063	7,3%
6º	Patraix	3.942	7,1%
7º	L'Olivereta	3.901	7,0%
8º	Benicalap	3.538	6,3%
9º	La Saïdia	3.474	6,2%
10º	Extramurs	2.676	4,8%
11º	Algirós	2.341	4,2%
12º	Campanar	2.111	3,8%
13º	L'Eixample	2.011	3,6%
14º	Benimaclet	1.752	3,1%
15º	Pobles del Sud	1.452	2,6%
16º	Ciutat Vella	1.248	2,2%
17º	El Pla del Real	1.238	2,2%
18º	Pobles de l'Oest	1.237	2,2%
19º	Pobles del Nord	335	0,6%
	No consta	238	0,4%

Fuente: Elaboración propia a partir de la Oficina Estadística del Ayuntamiento de València

En cuanto a la **proporción del desempleo entre las mujeres** (tabla 9), siete distritos, de los diecinueve, superan la cifra del conjunto de la ciudad (58,7%). Entre éstos aparecen Camins al Grau y Rascanya, que se encuentran entre los que poseen mayor proporción de desempleados de València.

Tabla 9. Distritos con mayor porcentaje de paro entre mujeres

	Mujeres	Hombres	
1º	8. Patraix	62,0%	38,0%
2º	4. Campanar	60,3%	39,7%
3º	9. Jesús	60,1%	39,9%
4º	12. Camins al Grau	59,7%	40,3%
5º	16. Benicalap	59,7%	40,3%
6º	17. Pobles del Nord	59,7%	40,3%
7º	14. Benimaclet	59,0%	41,0%
8º	15. Rascanya	58,7%	41,3%
	València	58,7%	41,3%
9º	7. l'Olivereta	58,5%	41,5%
10º	13. Algirós	58,5%	41,5%
11º	11. Poblats Marítims	58,5%	41,5%
12º	6. el Pla del Real	58,2%	41,8%
13º	10. Quatre Carreres	58,0%	42,0%
14º	18. Pobles de l'Oest	58,0%	42,0%
15º	3. Extramurs	57,7%	42,3%
16º	19. Pobles del Sud	57,1%	42,9%
17º	2. l'Eixample	56,5%	43,5%
18º	5. la Saïdia	56,0%	44,0%
19º	1. Ciutat Vella	52,8%	47,2%

Fuente: Elaboración propia a partir de la Oficina Estadística del Ayuntamiento de València

Tabla 10. Distribución del paro registrado por grupos de edad y distritos

<25		25-44		>44	
4. Campanar	8,42%	3. Extramurs	43,95%	12. Camins al Grau	59,70%
5. la Saïdia	8,07%	5. la Saïdia	42,47%	8. Patraix	59,12%
17. Pobles del Nord	7,52%	8. Patraix	41,52%	1. Ciutat Vella	56,80%
16. Benicalap	7,47%	1. Ciutat Vella	40,76%	14. Benimaclet	56,80%
14. Benimaclet	7,15%	19. Pobles del Sud	40,14%	4. Campanar	55,99%
2. l'Eixample	7,09%	9. Jesús	39,99%	10. Quatre Carreres	55,72%
8. Patraix	6,92%	13. Algirós	39,30%	11. Poblats Marítims	55,46%
19. Pobles del Sud	6,87%	14. Benimaclet	39,22%	2. l'Eixample	55,18%
12. Camins al Grau	6,72%	7. l'Olivereta	39,21%	7. l'Olivereta	54,93%
15. Rascanya	6,53%	2. l'Eixample	38,92%	9. Jesús	54,55%
18. Pobles de l'Oest	6,35%	València	38,86%	3. Extramurs	54,48%
València	6,11%	4. Campanar	38,80%	19. Pobles del Sud	54,43%
10. Quatre Carreres	6,05%	6. el Pla del Real	38,43%	17. Pobles del Nord	53,92%
13. Algirós	5,86%	15. Rascanya	38,15%	13. Algirós	53,81%
3. Extramurs	5,85%	16. Benicalap	38,12%	6. el Pla del Real	53,61%
9. Jesús	5,67%	18. Pobles de l'Oest	37,67%	5. la Saïdia	53,37%
11. Poblats Marítims	5,08%	12. Camins al Grau	37,34%	18. Pobles de l'Oest	53,00%
7. l'Olivereta	4,18%	17. Pobles del Nord	36,70%	València	52,72%
6. el Pla del Real	4,17%	10. Quatre Carreres	36,54%	16. Benicalap	51,94%
1. Ciutat Vella	3,78%	11. Poblats Marítims	34,63%	15. Rascanya	49,94%
Distritos con más desempleo					
Distritos con menos desempleo					

Fuente: Elaboración propia a partir de la Oficina Estadística del Ayuntamiento de València

La tabla 9 muestra, en orden ascendente, los distritos de mayor desempleo según grupos de edad, marcando como límite la cifra del conjunto de València. Se extrae que **tres de los cuatro distritos con mayor porcentaje de paro poseen un desempleo encarnado en personas mayores de 44 años** (Camins al Grau, Quatre Carreres y Poblats Marítims); entre las menores de 25 años, Camins al Grau y Rascanya aparecen superando la cifra de València.

- **Contratación registrada**

Evolución de la contratación

Aumenta la contratación registrada desde el pasado mes en 7.033, sin embargo, se registran 2.236 menos que hace un año.

A pesar de este aumento, se observa una **disminución de 2.236 contratos nuevos menos que en el mismo periodo del año pasado 2017.**

Tabla 11. Evolución de la contratación

Mes	Núm. contratos
ene-18	35.598
feb-18	34.709
mar-18	37.716
abr-18	33.748
may-18	40.781

Fuente: Elaboración propia a partir de los datos del SEPE

Desde enero de 2018 ha aumentado la contratación un 14,56%, es decir, son 5.857 contratos más en lo que llevamos de año.

Del total de contratos nuevos realizados este mes, **un 94% son temporales.** Esta

proporción ha aumentado 0,7 puntos respecto al pasado periodo y, **en cambio, se sitúa 1,5 puntos por debajo de la cifra de hace un año** (Mayo de 2017).

La siguiente tabla (t. 12) indica que la proporción de **contratos realizados a jornada completa** supone un 59%, **disminuyendo** frente al 61% del pasado mes.

Tabla 12. Total de contratos por modalidad y tipo de jornada

Contratos realizados en Mayo, 2018	Indefinidos	Temporales	Total Contratos
	3.858	36.923	40.781
	9%	91%	100%
Contratos realizados en Mayo, 2018	Completa	Parcial	Total Contratos
	24.257	16.524	40.781
	59%	41%	100%

Fuente: Elaboración propia a partir de los datos del SEPE

Caracterización de la contratación

55% hombres y 45% mujeres.

Del total de contratos firmados, más de la mitad (55,75%) los firmaron hombres, sin embargo, se observa en la siguiente tabla, la **tendencia en aumento de la proporción de contratos realizados a mujeres (+1% desde el pasado mes).**

Tabla 13. Evolución distribución contratos realizados según sexo

	Junio 2015	Mayo 2017	Abril 2018	Mayo 2018
HOMBRES	56,1%	59,6%	55,7%	54,7%
MUJERES	43,8%	40,4%	44,2%	45,3%

Fuente: Elaboración propia a partir de los datos del SEPE

Según la variable edad, **el mayor crecimiento de la contratación se registra entre la población mayor de 16-29 años.** El ascenso de contratos realizados a jóvenes ha sido ligeramente **mayor en hombres (51%)** que en mujeres (49%).

Tabla 14. Distribución de contratos por edad y sexo

EDAD	CONTRATOS HOMBRES				CONTRATOS MUJERES			
	Junio 2015	Mayo 2017	Abril 2018	Mayo 2018	Junio 2015	Mayo 2017	Abril 2018	Mayo 2018
16-29	5.348	9.021	6.757	8.234	6.143	7.379	6.349	8.051
30-44	9.933	11.117	7.939	9.153	5.854	6.694	5.773	6.966
45 y más	3.184	5.514	4.117	4.919	2.406	3.292	2.813	3.458

Fuente: Elaboración propia a partir de los datos del SEPE

En la tabla 15 se aportan **datos sobre tipos de contratación y sexo.** En las dos primeras columnas la proporción se refiere al total según sexo (es decir, cuántos indefinidos hay entre el total de los hombres y lo mismo para las mujeres). En las dos siguientes, se aportan datos de tipos de contrato según sexo, respecto al total de cada uno de los tipos de contrato. Así pues, el aumento de contratos realizados a mujeres se refleja en el **aumento en el porcentaje de mujeres contratadas tanto de forma temporal como indefinida, en ambos +1 punto.**

En el análisis de tipo de contrato según sexo, se observa un **aumento en el porcentaje de mujeres contratadas de forma temporal (+0,73%), así como entre los hombres (+0,71%)**.

Tabla 15. Proporción de tipo de contratos, según sexo

%	Respecto al total contratos según sexo		100%	Respecto al total contratos según tipo de contrato	
	Indefinidos	Temporales		Indefinidos	Temporales
Hombres	9,2%	90,8%	100%	53,2%	54,9%
Mujeres	9,8%	90,2%	100%	46,8%	45,1%
				100%	100%

Fuente: Elaboración propia a partir de los datos del SEPE.

Si se analiza el tipo de contrato según edad y sexo, destaca que **un 40% de los contratos los han firmado menores de 30 años; mujeres en mayor proporción**. Son más hombres contratados a partir de los 30 años y hasta los

54. Por sexo y tipo de contrato es mayor la proporción de hombres contratados de forma indefinida de entre 45 a 54 años y al revés ocurre entre las mujeres mayores de 55 años.

Tabla 16. Tipo de contrato según edad y sexo

TOTAL Contratos por edad					Conjunto
	16-29	30-44	45-54	Más 55	
Temporales	40,4%	39,1%	15,9%	4,6%	90,5%
Indefinidos	35,4%	43,7%	15,6%	5,2%	9,5%
	39,9%	39,5%	15,9%	4,6%	100%

TOTAL Contratos por edad HOMBRES					Conjunto
	16-29	30-44	45-54	Más 55	
Temporales	37,1%	40,73%	17,5%	4,7%	90,8%
Indefinidos	35,4%	44,08%	15,6%	4,9%	9,2%
	36,9%	41,0%	17,3%	4,7%	100%

TOTAL Contratos por edad MUJERES					Conjunto
	16-29	30-44	45-54	Más 55	
Temporales	44,5%	37,1%	14,0%	4,4%	90,2%
Indefinidos	35,4%	43,4%	15,7%	5,5%	9,8%
	43,6%	37,7%	14,8%	4,5%	100%

Fuente: Elaboración propia a partir de los datos del SEPE

- [Régimen Autónomo](#)

Continúa el aumento de personas afiliadas a la seguridad Social en Régimen Autónomo, aunque se registra el menor crecimiento de todo el año.

Tabla 17. Evolución Afiliaciones Reg. Autónomo. Enero 2017 – Abril 2018

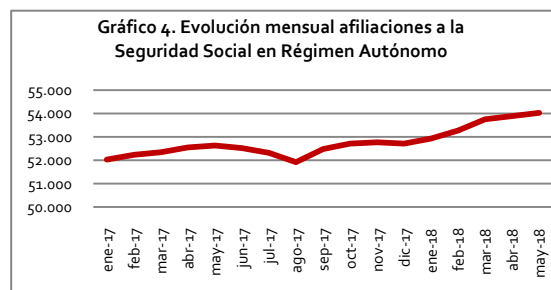
Año	Mes	Afiliaciones Reg. Autónomo	VAR Absoluta intermensual
2017	Enero	52.031	-256
	Febrero	52.235	204
	Marzo	52.343	108
	Abril	52.548	205
	Mayo	52.629	81
	Junio	52.527	-102
	Julio	52.312	-215
	Agosto	51.914	-398
	Septiembre	52.480	566
	Octubre	52.712	232
	Noviembre	52.762	50
	Diciembre	52.720	-42
2018	Enero	52.935	215
	Febrero	53.281	346
	Marzo	53.749	468
	Abril	53.894	145
	Mayo	54.022	128

Fuente: Elaboración propia a partir de los datos de la Oficina Estadística de l'Ajuntament de València

Ya suman +1.393 personas más afiliadas en Régimen Autónomo desde hace un año y +2.529 personas, desde junio de 2015. La **tendencia al alza de las personas trabajando**

por cuenta propia se evidencia por el crecimiento continuado de las personas emprendedoras en la ciudad.

A pesar del **crecimiento de afiliaciones** a la seguridad social en Régimen autónomo, **la tasa de crecimiento es la menor de todo el año**. En términos generales, ha sufrido un descenso en la cifra desde el mes de marzo. En España la tasa es de 0,29%, registrando similar patrón de comportamiento que en la ciudad de València.

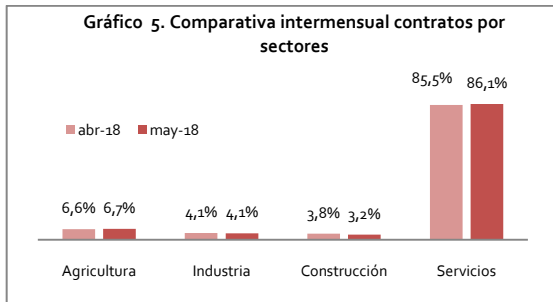


Fuente: Elaboración propia a partir de datos de la Oficina Estadística de l'Ajuntament de València.

Modelo productivo: sectores, ramas de actividad y ocupaciones

Un 48,8% del paro registrado en mayo se concentra en ocupaciones elementales y en servicios de restauración, personales, protección y venta.

Se registran aumentos en el sector servicios, en la agricultura y ligeramente en la industria. También crece levemente en sector de la construcción, sin embargo, desciende su peso respecto al resto de sectores.



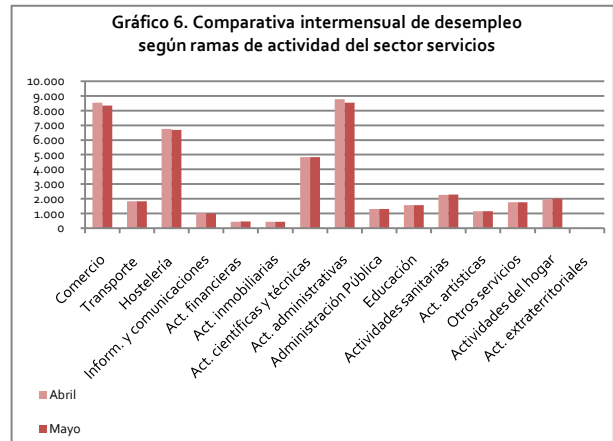
Fuente: Elaboración propia a partir de datos de la Oficina Estadística de l'Ajuntament de València.

Teniendo en cuenta el claro predominio del sector terciario en la ciudad de València se hace un análisis del desempleo según rama de actividad. Un 48,8% del paro registrado en mayo se concentra en ocupaciones elementales y en servicios de restauración, personales, protección y venta.

En la tabla 18 se muestran las ocupaciones con mayor desempleo. Éstas concentran el 92,7% del total del paro registrado durante el mes de mayo.

Teniendo en cuenta el claro predominio del sector terciario en la ciudad de València se hace un análisis del desempleo según rama de actividad. Un 48,8% del paro registrado en mayo se concentra en ocupaciones

elementales y en servicios de restauración, personales, protección y venta.



Fuente: Elaboración propia a partir de datos de la Oficina Estadística de l'Ajuntament de València.

información y comunicaciones (-1,95%), hostelería (-0,92%), actividades artísticas (-0,77%), otros servicios (-0,56%) y actividades inmobiliarias (-0,46%). En el resto se han producido ligeros aumentos.

Tabla 18. Ocupaciones con mayor desempleo. València, Mayo 2018.

	Núm.	%
Trabajadores de los servicios de restauración, personales, protección y vendedores	14.533	26,04%
Ocupaciones elementales	12.695	22,75%
Empleados contables, administrativos y otros empleados de oficina	7.669	13,74%
Técnicos y profesionales científicos e intelectuales	5.954	10,67%
Artesanos y trabajadores cualificados de las industrias manufactureras y la construcción (excepto operadores de instalaciones y maquinaria)	5.745	10,29%
Técnicos, profesionales de apoyo	5.165	9,25%
		92,74%

Fuente: Elaboración propia a partir de datos de la Oficina Estadística de l'Ajuntament de València.