

Situación laboral de las personas desempleadas de larga duración en la ciudad de València



Año 2022

Introducción

Se consideran personas paradas de larga duración (PLD) aquellas que están, al menos, doce meses desocupados y buscan activamente empleo.

La importancia de analizar el desempleo de larga duración recae en saber qué grupos de población son especialmente vulnerables y están en mayor riesgo de pobreza, dado que a medida que aumenta el periodo de paro, aumentan también las posibilidades de que se perpetúe esta situación. Las políticas activas de empleo (PAE) deben considerar de forma especial estas situaciones ya que el desempleo es el principal generador de pobreza en las sociedades desarrolladas. Entre las recomendaciones de política laboral se contemplan medidas de fomento de la participación en PAE, sobre todo, los primeros meses de paro con el objetivo de facilitar la reinserción laboral antes de que transcurra un año.

Actualmente, este cruce de variables desempleo y tiempo forma parte de los Indicadores de Desarrollo Sostenible de la Unión Europea. Mide el acceso al mercado de trabajo como parte de la inclusión social, uno de los diez temas principales de la Estrategia de Desarrollo Sostenible de la Unión Europea que constituyen el primer nivel básico de información sobre los retos fundamentales de la Estrategia.

Los datos explotados en el presente informe se han extraído de la Encuesta de Población Activa, realizada por el Instituto Nacional de Estadística y datos sobre paro registrado de LABORA que nos proporcionan una caracterización de estas personas según variables sociodemográficas con diferentes fechas.

Notas metodológicas

El presente informe presenta un análisis de los datos estadísticos existentes en bases de datos oficiales: el Servicio Valenciano de Empleo y Formación (LABORA), el Portal Estadístico de la Generalitat Valenciana, así como la Encuesta de Población Activa del Instituto Nacional de Estadística (INE).

La metodología empleada se basa en:

- Análisis estadístico mediante distribuciones y variables representadas en tablas y/o gráficos.
- Análisis cuantitativo de la interacción entre diferentes variables que influyen en la composición del mercado de trabajo.
- Estudio comparativo temporal, tomando como base la última cifra disponible (año 2022 y/o IV Trimestre 2022).

INDICE DE TABLAS

Tabla 1. Parados de larga duración registrados por tramos de edad (dic-22)	6
Tabla 2. Paro de larga ocupación por rama de actividad (dic-22)	8
Tabla 3. Paro de larga duración por grupo de ocupación (dic-22)	9

INDICE DE GRÁFICOS

Gráfico 1. Porcentaje personas paradas de larga duración por sexo	4
Gráfico 2. Evolución de paro de larga duración registrado por sexo	5
Gráfico 3. Tasa de variación interanual del paro de larga duración	5
Gráfico 4. Tasa de variación intermensual del paro de larga duración	6
Gráfico 5. Número de parados de larga duración por tramo de edad y sexo (dic-22)	6
Gráfico 6. Evolución de paro de larga duración por tramos de edad	7
Gráfico 7. Número de parados por nivel de estudios y sexo (dic-22)	7
Gráfico 8. Evolución de paro de larga duración por nivel de estudios	7
Gráfico 9. Número de parados de larga duración por rama de actividad (dic-22)	8
Gráfico 10. Número de parados de larga duración por grupo de ocupación (dic-22)	9

Población y Actividad Económica

La población parada de larga duración de la ciudad de Valencia ha variado de forma constante durante los dos últimos años, aunque hay tanto subidas como bajadas si se analizan los distintos trimestres desde inicios del 2021. La variación frente al año anterior es notoria siendo los meses desde Abril hasta Octubre de 2021 los que cuentan con un mayor porcentaje de parados de larga duración. En cambio, para el 2022 se aprecia una reducción constante de este colectivo.

La tasa de parados de larga duración representa un 6,52% del total de la población, donde los hombres representan el 37% y las mujeres el 63% restante, siendo estas las mayores representantes de la población parada de larga duración.

Personas desempleadas registradas

El número de parados de larga duración registradas en la ciudad de Valencia en diciembre de 2022 fue de 25.370, lo que representa el 6,52% de los habitantes de la ciudad. Es posible visualizar cómo se ha ido reduciendo de manera continuada el paro de larga duración en la ciudad para ambos sexos. La evolución es prácticamente la misma en los dos casos, aunque las mujeres representan un porcentaje superior en esta situación.

La tasa de variación intermensual del paro de larga duración muestra claramente como ha ido mejorando la situación mes a mes desde octubre de 2021. Tasas de variación muy negativas (hasta -8%) para los últimos meses de este año y no tan acusadas, pero también negativas, para el 2022. La tasa de variación interanual sigue la misma tendencia a la baja. Destaca la variación de octubre a octubre donde los parados de larga duración se reducen en un -37%.

Analizando por tramos de edad, el mayor porcentaje de parados de larga duración se encuentra en parados mayores de 54 años, en concreto en el grupo de las mujeres, seguido del rango de 45 a 54 años. Por el contrario, el grupo que cuenta con menor proporción de parados de larga duración es el de jóvenes. Hay que destacar que, para todos los tramos de edad, son las mujeres las más representativas en este grupo de parados.

Por nivel formativo, el mayor descenso en el número de parados de larga duración se dio en el caso de los parados sin estudios o estudios primarios incompletos y de estudios primarios y primera etapa de la ESO. Aun así, también se reduce la tasa de parados de larga duración para el resto de niveles formativos, como el caso de los estudios secundarios y postsecundarios y la educación superior, aunque en menor medida que los anteriormente comentados. Segregando por sexo, para todos los niveles de estudio, siguen representando las mujeres el mayor número de personas paradas de larga duración.

Las actividades económicas con mayor paro de larga duración fueron "Actividades administrativas"; "Comercio al por mayor y al menor, excepto de vehículos de motor y motocicletas" y "Hostelería". Sin embargo, aquellas en que el porcentaje de parados de larga duración era menor han sido las "Industrias extractivas", "Suministro de energía eléctrica, agua, gas y vapor", "Actividades de organizaciones y organismos extraterritoriales" y "Actividades inmobiliarias".

Por último, dentro de los grupos de ocupación, cabe destacar que los parados de larga duración se encuentran principalmente en los grupos de "Trabajadores de servicios de restauración, personales protección y vendedores de comercio" y "Ocupaciones elementales", y dentro de estos el mayor porcentaje de parados proviene las mujeres. Por otra parte, los grupos con menor porcentaje de parados de larga duración son los "Trabajadores cualificados en el sector agrícola, ganadero, forestal y pesquero" y "Directores y gerentes".

POBLACIÓN Y ACTIVIDAD ECONÓMICA

Datos básicos

Nº habitantes	797.665
Nº parados larga duración	25.370
Tasa de parados larga duración	6,52%

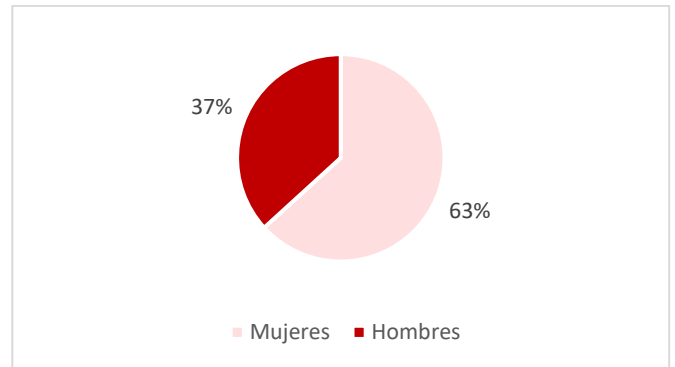


Gráfico 1. Porcentaje personas paradas de larga duración por sexo

Fuente: Elaborado por el Observatorio Socioeconómico de Empleo y Formación a partir de los datos de la Oficina Estadística del Ayuntamiento de València. Población: Padrón Municipal.1 de enero de 2022; Actividad laboral: Encuesta de Población Activa. 4º T de 2022.

DEMANDANTES DE EMPLEO PARADOS

DATOS BÁSICOS (DIC-22)

Nº de parados larga duración	9.329
Nº de paradas larga duración	16.041

Gráfico 2. Evolución de paro de larga duración registrado por sexo

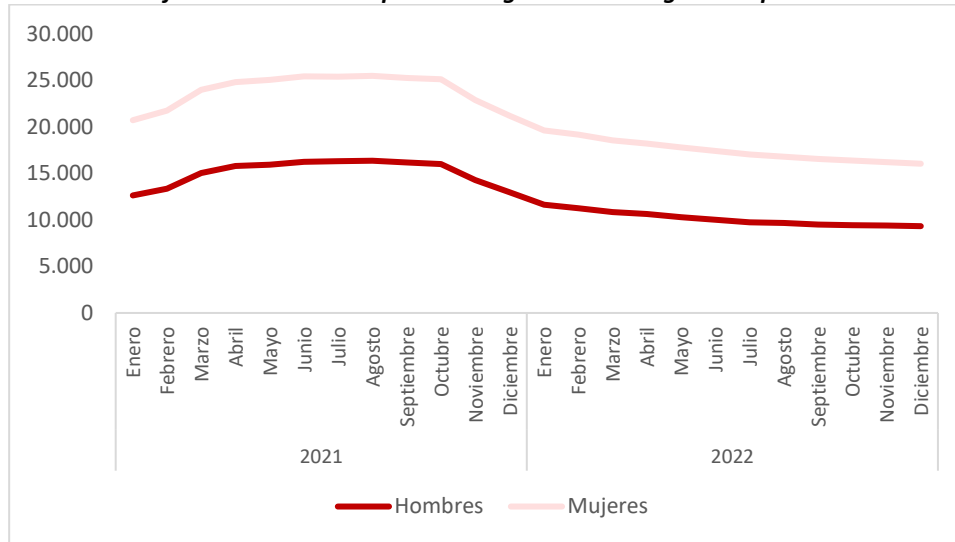
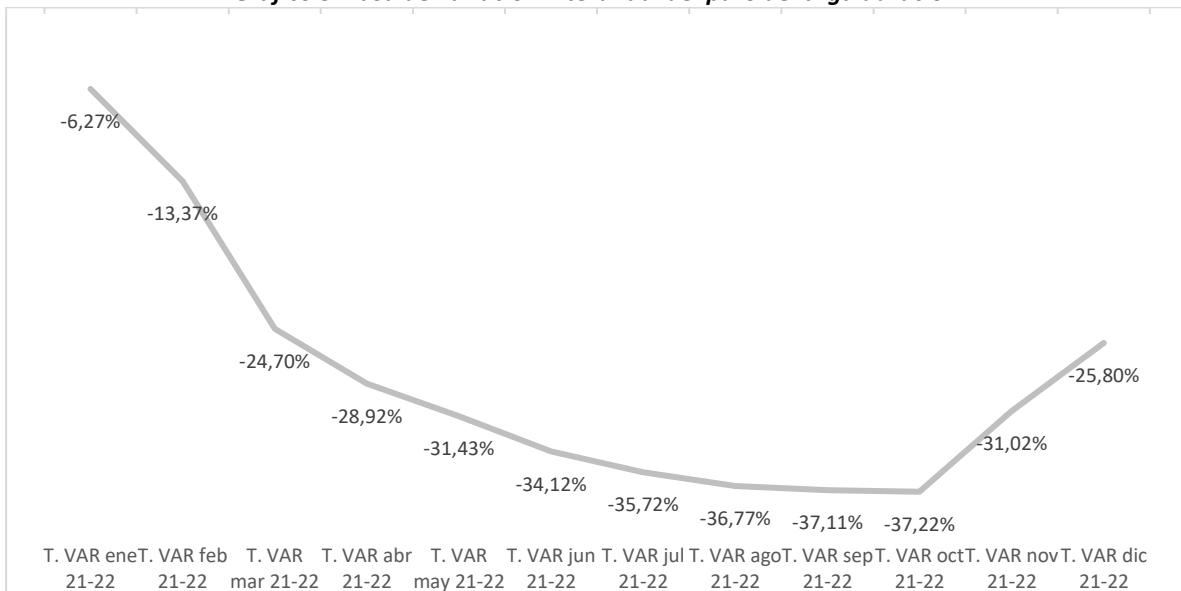


Gráfico 3. Tasa de variación interanual del paro de larga duración



Fuente: Elaborado por el Observatorio Socioeconómico de Empleo y Formación a partir de los datos de LABORA. 31 de diciembre de 2022.

Gráfico 4. Tasa de variación intermensual del paro de larga duración

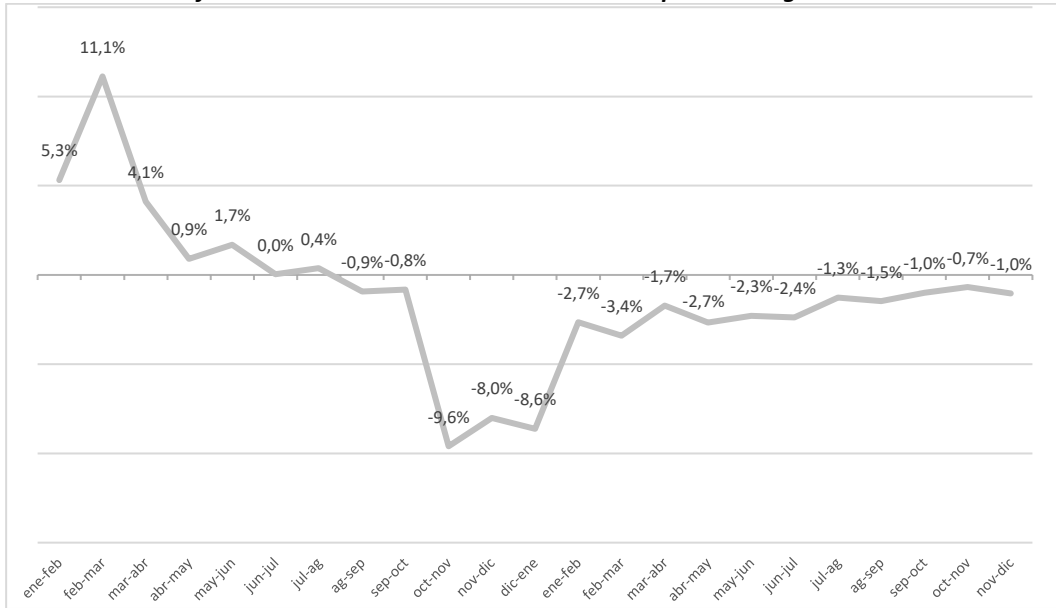


Tabla 1. Parados de larga duración registrados por tramos de edad (dic-22)

	PLD	Peso hombres (%)	Peso mujeres (%)
Hasta 29 años	1095	43,84%	56,16%
De 30 a 44 años	4943	31,48%	68,52%
De 45 a 54 años	7210	36,57%	63,43%
Más de 55 años	12122	38,41%	61,59%

Gráfico 5. Número de parados de larga duración por tramo de edad y sexo (dic-22)



Fuente: Elaborado por el Observatorio Socioeconómico de Empleo y Formación a partir de los datos de LABORA. 31 de diciembre de 2022.

Gráfico 6. Evolución de paro de larga duración por tramos de edad

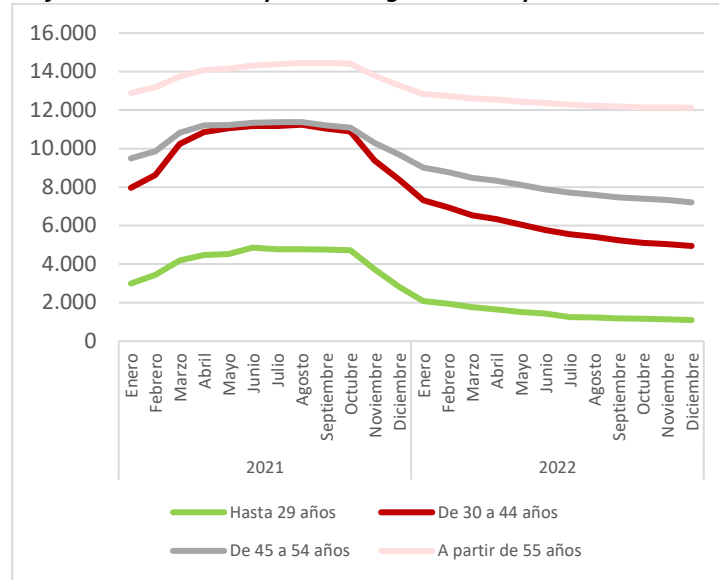


Gráfico 7. Número de parados por nivel de estudios y sexo (dic-22)

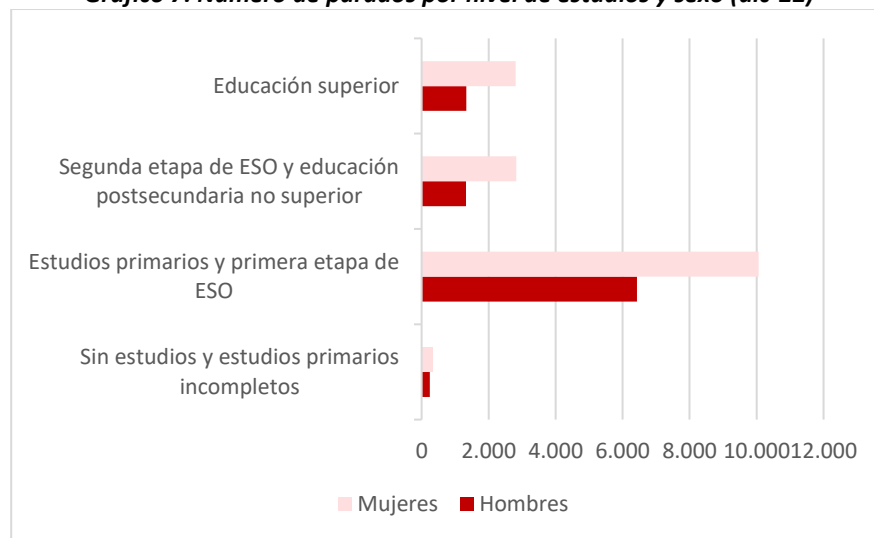
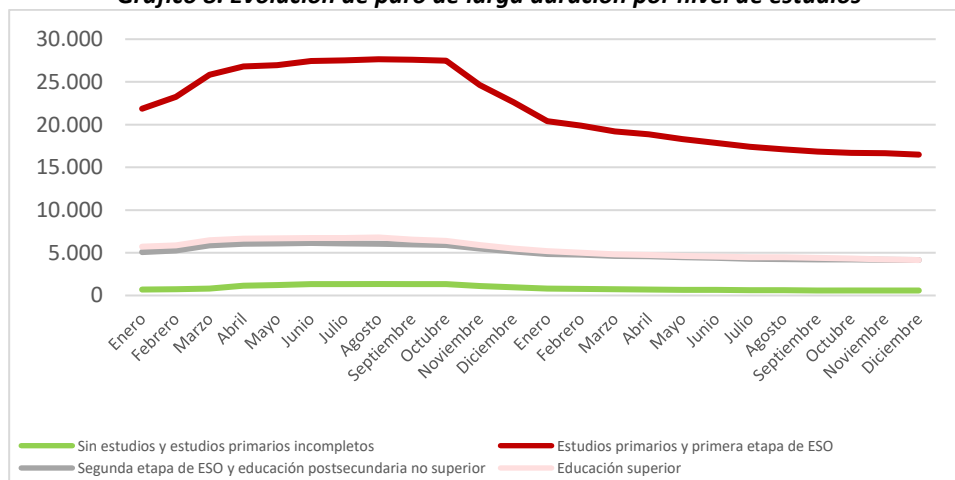


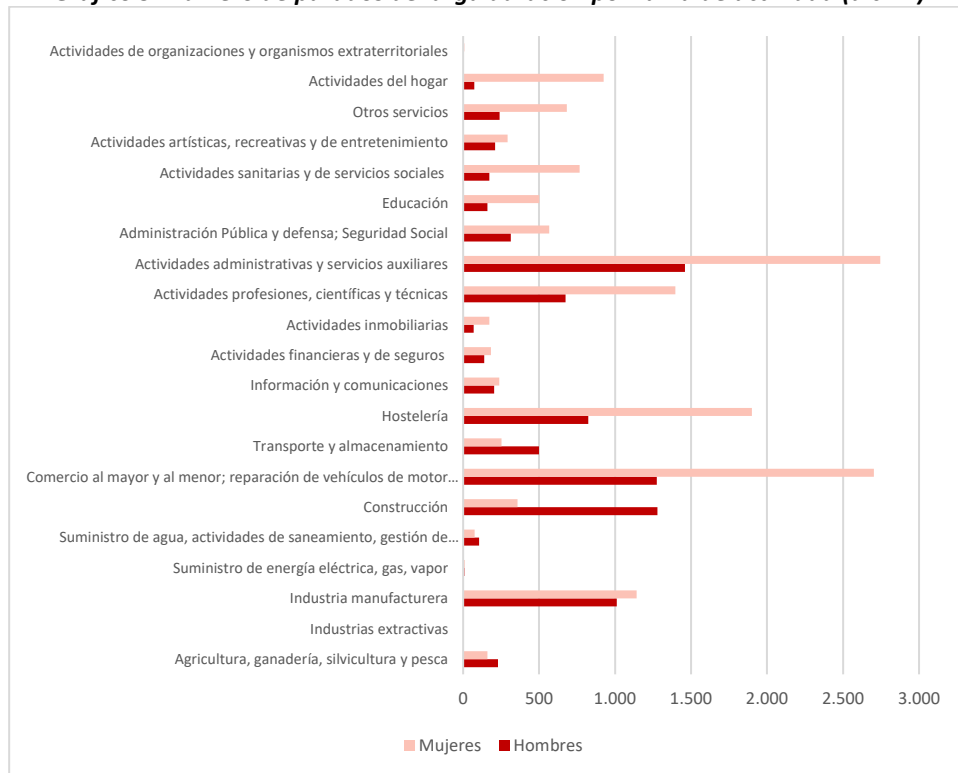
Gráfico 8. Evolución de paro de larga duración por nivel de estudios



Fuente: Elaborado por el Observatorio Socioeconómico de Empleo y Formación a partir de los datos de LABORA. 31 de diciembre de 2022.

Tabla 2. Paro de larga ocupación por rama de actividad (dic-22)

	Parados	Peso mujeres (%)	Peso hombres (%)
Agricultura, ganadería, silvicultura y pesca	388	40,98%	59,02%
Industrias extractivas	3	66,67%	33,33%
Industria manufacturera	2.153	53,00%	47,00%
Suministro de energía eléctrica, gas, vapor	19	52,63%	47,37%
Suministro de agua, actividades de saneamiento, gestión de residuos y descontaminación	179	41,90%	58,10%
Construcción	1.635	21,83%	78,17%
Comercio al mayor y al menor; reparación de vehículos de motor y motocicletas	3.978	67,95%	32,05%
Transporte y almacenamiento	752	33,64%	66,36%
Hostelería	2.724	69,75%	30,25%
Información y comunicaciones	441	53,97%	46,03%
Actividades financieras y de seguros	321	57,01%	42,99%
Actividades inmobiliarias	242	71,07%	28,93%
Actividades profesiones, científicas y técnicas	2.070	67,49%	32,51%
Actividades administrativas y servicios auxiliares	4.204	65,29%	34,71%
Administración Pública y defensa; Seguridad Social	879	64,39%	35,61%
Educación	660	75,91%	24,09%
Actividades sanitarias y de servicios sociales	940	81,60%	18,40%
Actividades artísticas, recreativas y de entretenimiento	503	58,25%	41,75%
Otros servicios	922	74,08%	25,92%
Actividades del hogar	997	92,68%	7,32%
Actividades de organizaciones y organismos extraterritoriales	10	80,00%	20,00%

Gráfico 9. Número de parados de larga duración por rama de actividad (dic-22)


Fuente: Elaborado por el Observatorio Socioeconómico de Empleo y Formación a partir de los datos de LABORA.

Tabla 3. Paro de larga duración por grupo de ocupación (dic-22)

	Parados larga duración	Peso mujeres (%)	Peso hombres (%)
Dirección y Gerencia	408	63,73%	36,27%
Técnicas y profesionales científicas e intelectuales	2.249	37,66%	62,34%
Técnicas y profesionales de soporte	2.390	53,31%	46,69%
Contables, administrativas y otras empleadas de oficina	3.992	19,96%	80,04%
Trabajadoras de servicios restauración, personales, protección y vendedoras de comercio	6.696	22,40%	77,60%
Trabajadoras cualificadas en el sector agrícola, ganadería, forestal y pesquero	187	74,87%	25,13%
Artesanas y trabajadoras cualificadas en las industrias manufactureras y construcción (excepto operadores de instalaciones y maquinaria)	2.091	81,01%	18,99%
Operadoras instalaciones, maquinaria y montadoras	1.245	72,13%	27,87%
Ocupaciones elementales	6.100	31,33%	68,67%
Ocupaciones militares	12	66,67%	33,33%

Gráfico 10. Número de parados de larga duración por grupo de ocupación (dic-22)



Fuente: Elaborado por el Observatorio Socioeconómico de Empleo y Formación a partir de los datos de LABORA